

# Campusplan SLU Ultuna

2022-2040

”Ett grönt  
kunskapsnav i mötet  
mellan stad och land,  
som visar vägen  
mot ett hållbart  
samhälle”

**REMISSHANDLING**  
**2022-08-24**



AKADEMISKA HUS

# Förord

Sveriges lantbruksuniversitet SLU, är Sveriges enda lantbruksuniversitet och har därmed nationellt ansvar för vissa forskningsområden och yrkesexamina.

I SLU:s strategi 2021-2025 kan man finna följande målbild: ”SLU ska vara ett attraktivt lärosäte för både nuvarande och framtida medarbetare och studenter. Vid SLU har både det fria kunskapssökandet och den behovsmotiverade forskningen sin naturliga plats. Forskning, utbildning och miljöanalys ska kännetecknas av hög kvalitet, en tydlig internationell dimension och starka kopplingar mellan de olika verksamheterna.

SLU verkar också för att vetenskapliga resultat och data blir kända och nyttjas i samhället, på kort eller lång sikt. SLU:s studenter ska kunna skapa sig en god grund för ett föränderligt arbetsliv. Aktivt samarbete med andra lärosäten, ett starkt internationellt engagemang samt samverkan med våra sektorer och andra intressenter i samhället, är viktiga komponenter. Jämställdhet och lika villkor samt miljötänkande ska genomsyra hela verksamheten. Vidare eftersträvas ett gott ledarskap, ett etiskt förhållningssätt och effektiv resurs-användning. SLU ska erbjuda en god arbets- och studiemiljö, där likvärdiga villkor gäller oavsett verksamhet och verksamhetsort. Individerna ska ges goda möjligheter till utveckling.”

SLU är alltså ett universitet med ett tydligt samhällsansvar, där forskningsbaserad kunskap skapas och tillgängliggörs för att bidra till ett mer hållbart samhälle, såväl lokalt som globalt. Universitetet har nära samverkan med andra samhällsaktörer i både utbildning, forskning och miljöanalys. Uppsala kommun är en av landets mest expansiva regioner och det planeras för såväl ny infrastruktur som bostäder och verksamhetslokaler i universitetets närområde. Det innebär också att SLU:s lokaler och utbredning behöver fredas men även i viss mån anpassas till de nya verksamheter som växer fram. I arbetet med att ta fram en campusplan har vi försökt skåda in i framtiden och skapa en målbild som ska bidra till färdriktning och goda vägval.

I det fortsatta arbetet kommer olika hållbarhetsaspekter såsom hälsa och välbefinnande att spela en stor roll.

SLU kommer att gå från ett solitärt läge utanför staden mot ett mer stadsintegrerat universitet som medför både möjligheter som risker. Viktiga kommunikationsnoder kommer att ligga nära och serviceutbudet bli större. Men konkurrensen om mark kan komma att medföra brist på betesmark och omöjliggöra försöksodling på vissa områden runt campusområdet. Det finns en påtaglig risk för att kraftigt ökad biltrafik och en ny spårväg som skapar barriärer och försämrar mobiliteten mellan campus olika målpunkter. I dag upplever många av universitetets medarbetare och studenter avståndet mellan Ultuna och centrala Uppsala som långt, trots att det bara är fem km. Kraftigt förbättrade kommunikationer kommer troligen leda till kortare restider och minska det ”mentala” avståndet till centrum.

SLU och Akademiska Hus har samarbetat tätt i framtagandet av planen. Arbetet med campusplanen har drivits genom diskussioner, workshoppar, enkätundersökningar och möten med medarbetare, studenter och andra intressenter. Huvuddelen av arbetet har genomförts av en arbetsgrupp bestående av arkitektkonsulter och medarbetare från olika verksamhetsgrenar för att nå bästa möjliga bredd och möjlighet till förankring. En styrgrupp under ledning av rektor har deltagit under hela arbetets gång.

Under processen med att ta fram planen har det tydligt visat sig att det finns målkonflikter inbyggda i universitetets mål, behov och möjligheter – man kan inte få allt, men medvetet satsa på att välja det bästa. Diskussionerna har lett fram till en strukturplan som ska ses som ett utvecklingsförslag grundat i de lokaliseringar som finns i dag, med inriktningen att använda, utveckla och förstärka campusområdet för att gynna en variation av markutnyttjande för SLU:s behov under kommande decennier.

Det är svårt att veta hur framtiden kommer att gestalta sig, men vi vill stå rustade och ha så god beredskap som möjligt. Expansionsutrymme är viktigt för ett växande universitet och detta har ingått i arbetet, men ännu viktigare har det varit att se till att freda områden för framtidens forskning och utveckling och inte minst djurhållning.

Projektledning och produktion:

**inobi**

ANALYS → ARKITEKTUR



**PROBILITY**

**KOD**

KOD ARKITEKTER

MARIA KNUTSSON WEDEL  
REKTOR, SLU

Ort, Datum

CHRISTIAN JÖNSSON  
FASTIGHETSOMRÅDESCHEF, AKADEMISKA HUS

Ort, Datum





## VAD ÄR EN CAMPUSPLAN?

En campusplan är ett visionsdokument som styr ut den långsiktiga färdriktningen för den fysiska miljön. Långsiktighet betyder att planen måste vara öppen och flexibel med möjlighet till anpassningar i en framtid som vi ännu inte kan överblicka. Samtidigt får inte planen vara så flexibel att den inte kan användas, utan den måste vara konkret och tydlig. Planens uppgift är att ange ett förhållningssätt till den fysiska miljöns utveckling för att kunna fatta beslut och utveckla campusområdet så att det harmonierar med verksamhetens utveckling och mål. Campusplanen behandlar de övergripande, långsiktiga fysiska sammanhangen. Interiöra frågor eller lokaliseringar av enskilda verksamheter finns inte med. För den typen av frågor hänvisas till lokalförsörjningsplanen.

Lokalförsörjningsplanen är tillsammans med campusplanen redskap och handlingsplan för lokalplaneringen i ett längre perspektiv. Lokalförsörjningsplanen beskriver nuvarande lokalinhav, beslutade och planerade projekt samt hyreskostnader för innevarande år, men ger även en prognos för kostnadsutveckling under planeringsperioden samt belyser andra områden som berör lokalplaneringen.

Utöver campusplanerna har SLU även en handlingsplan för sitt fastighetsinnehav vilken beslutas av SLU:s styrelse. Syftet med denna handlingsplan är främst att redovisa hur universitetet ska hantera det byggbestånd som inte används för forskning och undervisning idag, och det som friställs framöver. Även Akademiska Hus har olika typer av planer för sitt bestånd, såväl utemiljö som byggnader.

Campusplanen utgör inte en plan med bestämda åtaganden, förpliktelser eller ekonomiska beslut för SLU, Akademiska Hus eller annan, part. Den ska läsas som ett visionsdokument, där framtida situationer målas upp för att illustrera och tydliggöra visionen. Campusplanen innehåller förslag på aktiviteter, åtgärder och projekt som kan genomföras i syfte att närma sig planens målbeskrivningar. Men detta ska inte tolkas som en färdig projektlista att genomföra. Varje projekt och idé kräver sitt eget beslut, som i de flesta fall måste föregås av fördjupning, bearbetning och ekonomiska bedömningar.

# Innehåll

1. Campusplanen i korthet	N
2. Historik	N
3. Om SLU Ultuna	N
4. Campus idag	N
5. Förutsättningar	N
6. Vision och mål	N
7. Strukturplan och strategier	N
8. Fortsatt campusutveckling	N

## OM PROJEKTÄGARNA

### Sveriges lantbruksuniversitet (SLU)

SLU är ett universitet i internationell toppklass med forskning, utbildning och miljöanalys inom vetenskaper för hållbart liv.

Hos SLU samlas människor med olika perspektiv, men med det gemensamma målet att skapa de bästa förutsättningarna för en hållbar, levande och bättre värld.

Huvudorter är Alnarp, Umeå och Uppsala, men verksamhet bedrivs också på forskningsstationer, försöksparker och utbildningsorter i hela landet.

### Akademiska Hus

Akademiska Hus är ett av landets största fastighetsbolag. Tillsammans med universitet och högskolor stärker Akademiska Hus Sverige som kunskapsnation, genom att bygga, utveckla och förvalta miljöer för utbildning, forskning och innovation. Akademiska Hus byggnadsbestånd finns på orter över hela landet – från Luleå i norr till Malmö i söder. I husen studerar, forskar och arbetar runt 320 000 personer.

Akademiska Hus är ett statligt ägt fastighetsbolag och har därför ett särskilt ansvar att ligga i framkant vad gäller hållbarhet. I Akademiska Hus långsiktiga strategi ligger ökad samverkan med Sveriges lärosäten i fokus.



## 01

## Campusplanen i korthet

Campus Ultuna har under 2000-talets första två decennier genomgått en omfattande förändring i och med att den campusplan som togs fram 2008 i stora drag nu realiserats, vilket inneburit en konsolidering av verksamheten runt Ulls väg och Almas Allé i moderna och ändamålsenliga byggnader. Utgångspunkten för denna campusplan grundar sig således inte i ett omfattande behov av att tillföra nya kvadratmeter lokalarea, utan har till huvudsaklig uppgift att blicka mot framtiden och sätta en robust struktur som möjliggör för kärnverksamheterna på campus att tillgodose nya behov – vilka de än må vara – när dessa uppstår.

Planen är ett samarbete mellan SLU och fastighetsägaren Akademiska Hus.

#### BAKGRUND

Utgångspunkten för denna campusplan är det intentionsavtal som träffats mellan SLU, Akademiska Hus och Uppsala kommun, där även Näringsdepartementet deltog, avseende framtida markanvändning, marköverlåtelse och arrenden, samt framtida samarbeten i Ultuna. Avtalen slöts i februari 2020 och innebär följande för de tre parterna:

För SLU säkerställs verksamhetens långsiktiga behov av ytor för djurhållning, forsknings- och undervisningsmark. En mindre andel högproduktiv jordbruksmark exploateras än vad som var intentionen i Uppsala kommuns ursprungliga förslag. För Akademiska Hus del innebär intentionsavtalet att campusområdet koncentreras. Detta innebär att expansionsytor för Green Innovation Park hamnar närmare SLU och att det blir möjligt att bygga fler studentbostäder. Uppsala kommun säkrar i sin tur Fyrspårsöverenskommelsen och planeringen av spårvägen fortsätter. 5 000 bostäder möjliggörs i Ultuna.

#### SYFTE OCH MÅLSÄTTNINGAR MED CAMPUSPLANEN

Syftet med campusplanen är att ta fram ramverket för en långsiktigt hållbar utveckling för fysiska miljön på Campus Ultuna.

De övergripande målen för arbetet är att:

- Klarlägga SLU:s långsiktiga behov av fysiska miljöer, såväl inne som ute, på Ultuna
- Peka ut riktningen för en attraktiv miljö för forskning, utbildning och samverkan
- Ta fram strategier för utvecklingen av den fysiska

miljön, inklusive expansionsytor, grönområden, stråk och kopplingar, mobilitet, med mera

- Genomföra ett antal temamöten med olika intressentgrupper för en bred förankring av campusplanen.

#### OMFATTNING, INRIKTNING OCH FÖRUTSÄTTNINGAR

Campusplanen utgår från den markanvändning som anges i intentionsavtalet. Planen har ett fokus på övergripande och strukturella frågor och utgör inte ett detaljerat styrmedel. Campusplanen innebär således inte ett beslut om framtida byggnationer eller lokaler, utan en beredskap för framtiden.

Planen fokuserar på centrala campus, det vill säga området mellan Dag Hammarskjölds väg i väster, Fyrisån i öster, Veterinärvägen i norr och Ultunaallén i söder. I viss mån beaktas även de övriga delarna av Ultuna i strukturplanen, främst vad gäller tillgängligheten till omgivande mark.

#### GENOMFÖRANDE

Arbetet med Campusplan Ultuna påbörjades under hösten 2021 efter upphandling av konsulter med ansvar för framdrift och genomförande av projektet. Ansvariga för den övergripande projektledningen har varit Johan Lindersson, SLU och Christian Wallenborg, Akademiska Hus.

Projektorganisationen har utgjorts av styrgrupp, projektledningsgrupp och arbetsgrupp (se sammanställning på sid. N), vilka satts samman för att säkerställa en bred representation av de aktörer och grupper som finns på campus idag, samt för att bevaka SLU:s behov utifrån principen om "flera campus, ett universitet".



Arbetet med campusplanen inleddes under hösten 2021 med fyra temamöten i syfte att samla in åsikter om campus och den framtida utvecklingen från olika intressentgrupper. Det första mötet fokuserade på kärnverksamhetens behov, för att vid möte två omfatta alla aktörer på campus. Vid möte tre breddades sedan perspektiven ytterligare till att handla om Campus Ultunas roll i den framtida stadsutvecklingen. Ett särskilt temamöte med fokus på lärande och studentliv avslutade mötesserien.

#### Temamöten

Arbetet med denna campusplan inleddes med fyra workshops med olika teman för att fånga upp de utmaningar och behov som campusplanen ska svara mot. Temamötena fokuserade på frågeställningar som rör kärnverksamheternas behov, campusmiljön och mötet med det omgivande samhället, samt hur campus integreras och tar plats i den stundande stadsutvecklingen i Ultuna. En särskild workshop för studenter genomför-

des även med fokus på hur campus kan stärkas som attraktiv studie- och livsmiljö ur ett studentperspektiv.

De fyra temamötena genererade ett omfångsrikt material, som till stor del inorporerats i arbetet med campusplanen. De delar som inte rymts inom ramarna för campusplanen finns nogsamt dokumenterade för det fortsatta arbetet med att utveckla campus och Ultuna.



**VISION OCH MÅL FÖR CAMPUS ULTUNA**

Visionen för Campus Ultuna understryker områdets betydelse som en grön miljö för forskning, undervisning och innovation i den framväxande stadsdelen, men även som en plats för möten och rekreation i en inbjudande miljö, som synliggör – men också svarar på – vår tids stora utmaningar kopplade till samspelet mellan människa och natur i skärningspunkten mellan stad och land.

Visionen kompletteras av fyra övergripande mål som utgör mer specifika beskrivningar av vad campusmiljön faktiskt ska vara och möjliggöra. De fyra målen konkretiseras i sin tur med ett antal underliggande mål som sammantaget fångar in den bredd av frågeställningar som campusplanen har att behandla. Vision och mål fördjupas i kapitel 6.

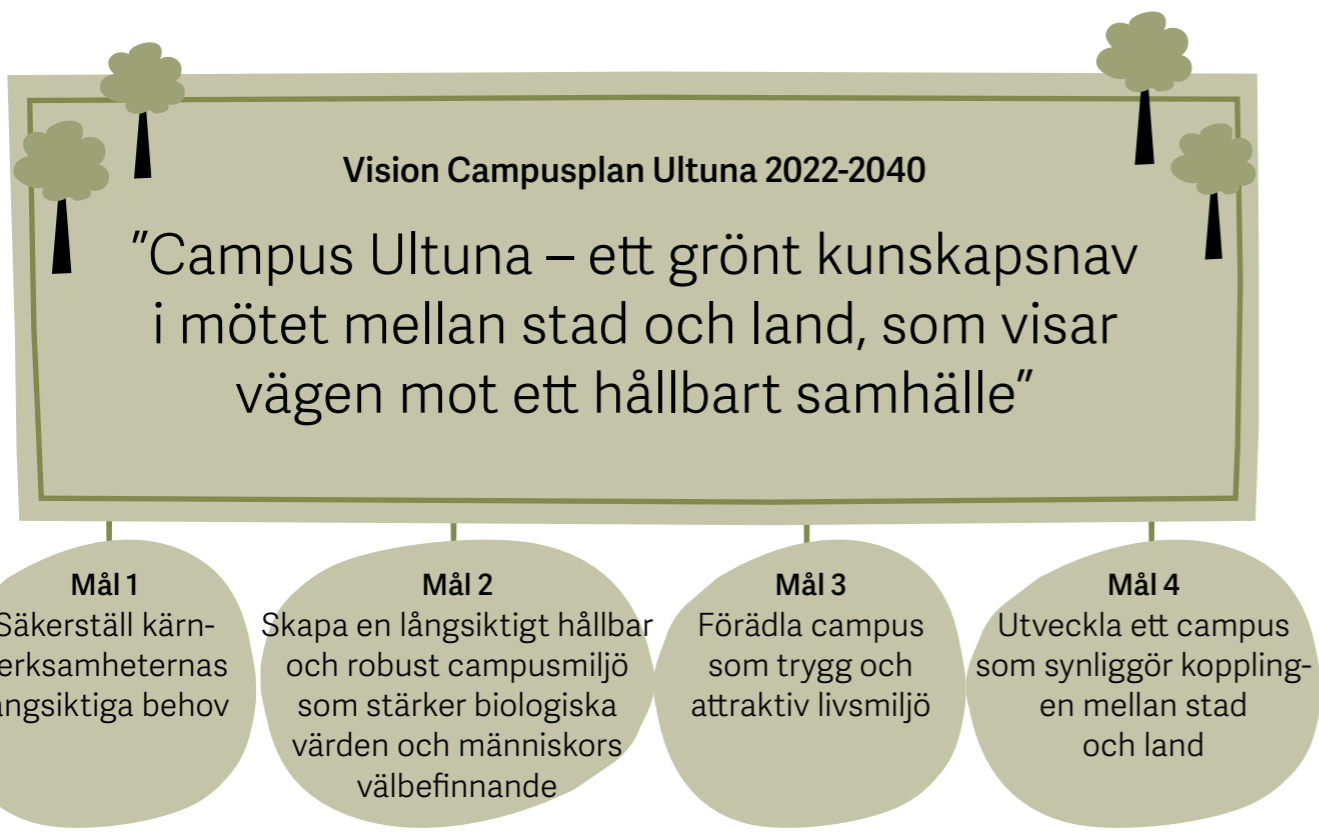
**STRUKTURPLAN OCH STRATEGIER**

Strukturplanens visar på var och hur nya miljöer på campusområdet kan utvecklas, genom att fastslå en robust grundstruktur med tydliga huvudstråk som möter den omgivande stadsutvecklingen. Strukturen utgår från att campus ska hållas samman som en grön kunskapsmiljö för SLU och angränsande verksamheter. Strukturen syftar till att skapa goda förutsättningar för:

- En väl avvägd blandning av bebyggelse och grönområden
- Utvecklade stråk och kopplingar som binder samman campusområdet och leder besökare rätt
- Fler studentbostäder på campus
- Stöd för ett aktivt campusliv
- Nya lägen för samverkan mellan akademien och näringslivet.

**STRUKTURPLAN OCH STRATEGIER FÖR DELOMRÅDEN**

<p><b>NORDVÄSTRA CAMPUS</b></p> <p>Området ges en struktur som möjliggör både bebyggelse och andra användningar över tid.</p> <ul style="list-style-type: none"> <li>• Gatustruktur med stora kvarter som kan rymma både bebyggelse, anläggningar och grönytor</li> <li>• Nytt stråk från Dag Hammarskjölds väg till Ulls väg som strukturerande element</li> <li>• Ett nytt parkrum med dagvattendammar i nord-sydlig riktning kopplar samman det nya stråket med Veterinärvägen.</li> <li>• Framtida byggnader placeras så att de möter upp gatuummen i huvudgatorna</li> </ul>	<p><b>CENTRALA CAMPUS</b></p> <p>Fortsätter förtätas på sikt, primärt med SLU:s verksamheter. Ulls väg är den naturliga huvudgatan med spårväg.</p> <ul style="list-style-type: none"> <li>• Förtätning för SLU primärt längs Ulls väg</li> <li>• Ulls väg stärks som huvudgata fler målpunkter och kollektivtrafik</li> <li>• Visa upp verksamheten i strategiska lägen, bland annat genom att byggnader möter gaturummet med entréer och aktiva bottenvåningar</li> <li>• Almas allé avslutas vid Ulls väg och ges på sikt ett nytt fondmotiv</li> <li>• Utveckla studentbostäder i norr</li> <li>• Centralt belägna större parkeringar flyttas på sikt</li> </ul>
---	--



Campusområdet kompletteras med nya huvudstråk som sätter förutsättningarna för var och hur nya byggnader och utemiljöer kan utvecklas. Skrafferade områden (orange) visar utvecklingsytor inom vilka det är möjligt att uppföra nya byggnader eller anlägga utemiljöer när nya behov uppstår.

**STRATEGIER FÖR HÅLLBAR CAMPUSUTVECKLING**

**Bygg för ökad resiliens med regenerativ design**

- Förvalta konnektivitet genom att stärka gröna kopplingar och minska fragmentering av landskapet samtidigt som människans mobilitet säkerställs
- Bevara mångfald och redundans genom att skapa flerkomplexionella ytor för ekosystemtjänster
- Utveckla en hög och komplex adaptionsförmåga genom att använda landskapets beskaffenhet och låta naturen så långt det går göra jobbet gällande klimatanpassning
- Minimera resursanvändning genom att förordna nyproduktion med plockhugget virke från hyggesfria skogar, passivhus med minimal energiförbrukning, slutna kretslopp för vatten och avlopp och slutna lokala kretslopp för mat och matavfall.

**Utveckla målpunkter i strategiska lägen**

- Utveckla ett system av sammankopplade målpunkter och mötesplatser i den nya strukturen genom att identifiera strategiskt viktiga lägen på campus
- Utgå från de nödvändiga funktioner som finns på campus och komplettera dessa med valbara och sociala funktioner för att locka och kvarhålla människor, och därmed öka potentialen för värdeskapande möten – såväl inom som mellan grupper på campus
- Utveckla mötesplatser i anslutning till centrumbildningar och andra viktiga funktioner där de övergripande frågeställningar som SLU arbetar med synliggörs på innovativa och inbjudande sätt, gärna med hjälp av ett konstnärligt angreppssätt

**SYDVÄSTRA CAMPUS**

Området säkras för djurhållning.

- Känslig verksamhet skiljs av från omgivningen
- Almas allé avslutas vid Ulls väg
- Landskapet används som avgränsande element

**ULTUNA HAMN**

Kulturmiljön kompletteras varsamt med fokus på biologisk mångfald och med en parkkaraktär som bidrar med ekosystemtjänster

- Fler studentbostäder
- Grönytor tillgängliggörs
- Nya användningar för befintliga byggnader



# Campus idag

SLU Campus Ultuna är beläget mellan Dag Hammarskjölds väg i väster och Fyrisån i öster. Avståndet till Uppsala Centralstation är ca 20 minuter med kollektivtrafik eller cykel.







Flygfoto över Lantbrukshögskolan, Ultuna, Uppsala 1958.

## 02

## Historik

### DET HISTORISKA ARVET

Ultuna är en mycket gammal boplatz, väl placerad invid de stora fjärdar som täckte Uppsalaslätten fram till vikingatiden. Där mynnade de strategiskt viktiga segelfarlederna Fyrisleden och Långhundraleden. Vid arkeologiska utgrävningar har man funnit gravfält och andra rester från bronsåldern fram till kristen tid. Under vikingatiden fanns här en väl skyddad hamn mellan herrgårdsudden och Tyskbacken, med insegling genom en arkipelag med Alholmen, Kaninholmen, Brandholmen och Liljekonvaljeholmen.

En arkeologisk utredning av hela Ultunaområdet visade att stora delar fortfarande rymmer omfattande kulturlager från förhistorisk tid. Därför klassas området som riskområde ur arkeologisk synpunkt. Vid alla slags grävningar på Ultuna krävs nu tillstånd av länsstyrelsen och en arkeologisk förundersökning måste alltid göras.

Under medeltiden var Ultuna en av de stora byarna i Uppsalatrakten. En kungsgård byggdes av Olof Rudbeck d.ä. år 1676, en timrad byggnad i ett plan. Den brann 1733 och en sonson till Rudbeck byggde senare under 1700-talet en ny enplansbyggnad på den gamla grunden, som efter påbyggnad med en våning under 1800-talet blev den nuvarande herrgården.

Ultuna har under lång tid varit ett viktigt centrum för jord-

bruksverksamhet. Ett lantbruksinstitut inrättades 1848. Hela verksamheten inrymdes till en början i herrgården med sina flyglar och i Förvaltarvillan. Under andra hälften av 1800-talet tillkom den stora ladugården med kompletterande ekonomibyggnader. 1861-1872 byggdes ett hus med lärosalar och bostäder för studenterna i den högre kursen vid institutet, "Kåken", senare ombyggt till institutionslokaler. För den lägre kursen byggdes en motsvarande byggnad, "Syltan", senare kallad "Gamla Syltan". I det låglänta området mot ån och i slutningen upp mot åsen byggdes successivt olika institutionslokaler och tjänstebostäder.

År 1932 bildades lantbrukshögskolan och i samma veva byggdes stora institutionsbyggnaden, "Depris". Ängsmarken öster om herrgården vallades in 1935 för att hindra de tidigare talrika översvämningarna och tillskapa ny betesmark i området väster om herrgården. Öster om herrgårdsudden anordnades en idrottsplats, "Syltavallen". För undervisningen i genetik, som till att börja med drevs gemensamt med Uppsala universitet, byggdes på slutet av 1930-talet institutionslokaler i Bäcklösa, väster om Dag Hammarskjölds väg, och en genetisk trädgård planterades som ett led i undervisning och forskning. Då tillkom den kända björkallén utmed Dag Hammarskjölds väg, med norrlandsbjörk i norr, skånebjörk i söder och däre-





Lantbrukshögskolans ekonomibyggnader i Ultuna



Huvudbyggnaden, "Kåken", vid Ultuna lantbruksinstitut, 1887.



Ekonomibyggnader vid Lantbrukshögskolan, Ultuna, 1972



Lantbrukshögskolans ekonomibyggnader i Ultuna

mellan björkar från olika breddgrader. Allén planterades sedermera om kring 1980.

#### 1950-2000-TAL – EXPANSION VÄSTERUT

Under 1950- och 1960-talet expanderade högskolan västerut med nya byggnader i anslutning till Ulls väg. Efter beslut om utlokalisering av Veterinärhögskolan och delar av Skogshögskolan till Ultuna kom 1970-talets kraftfulla byggsatsning med Husdjursvetenskapligt centrum HVC, biblioteket, undervisningshuset och Kliniskt Centrum (KC, idag kallat gamla KC).

#### 2000-TAL – FÖRTÄTNING I CENTRUMBILDNINGAR

Universitetets lokalutveckling var under början av tjugohundratalet mycket begränsad på grund av en svag ekonomi. Efter den omställning som SLU genomfördes 2004 och 2005 förbättrades ekonomin kraftigt. Därefter tog omvandlingen fart och Akademiska Hus genomförde omfattande om- och nybyggnationer. Idag har SLU i Uppsala i huvudsak moderna och ändamålsenliga lokaler, och ett väl fungerande campus.

En stor andel av ombyggnationerna som gjordes i Ultuna framtvingades av arbetsmiljö-, energibesparings-, kvalitets-

och tillgänglighetskrav, men framför allt styrdes förändringen av behov att stärka forskningen genom att samla institutioner i som tidigare låg utspridda i flera byggnader. Verksamheten vid SLU Ultuna har utvecklats från ett stort antal självständiga institutioner mot en allt högre grad av integration där samlokalisering av verksamheter fått allt större betydelse, vilket ställt högre krav på flexibla och anpassningsbara lokaler. Samlokalisering och koncentration var också nödvändig för att effektivt kunna utnyttja allt dyrare utrustning och anläggningar som krävs för en verksamhet av hög internationell klass.

Omdaning innebar att Akademiska Hus genomförde fyra större nybyggnationer centralt på campus: Biocentrum (2011), Mark-Vatten-Miljöcentrum (2011), Veterinärmedicinskt och husdjursvetenskapligt centrum (2014) och Ulls hus (2015). Tillsammans med Ekologibyggnaden, där en omfattande renovering färdigställdes 2022, och de sammanbyggda Undervisningshuset och Biblioteket, utgör de fyra komplexen merparten av SLU:s lokaler på Ultuna.

Verksamhetsflytten innebar att SLU lämnade huvuddelen av de lokaler man tidigare hyrt i Ultuna hamn, Bäcklösa och Klinikcentrum norr om Veterinärvägen. Akademiska Hus har därefter omvandlat stora delar av byggnadsbeståndet, som till



■ Bebyggelse äldre än 1950

■ Bebyggelse 1950-2000

■ Bebyggelse 2000-

— Områdesgräns campusplan

Årsringar på campus. Den historiska bebyggelsen (gult) är koncentrerad till Ultuna hamn. Under 1900-talets senare hälft uppfördes ett antal större institutionsbyggnader (grönt) vilka under 2000-talet kompletterats med de stora byggnadskomplex (lila) längs Ulls väg som idag rymmer huvuddelen av SLU:s verksamheter på Campus Ultuna.

vissa delar är byggnadsminnesförklarade eller har högt skyddsvärde.

Som ett led i att utveckla Ultuna och främja samverkan med akademien bildades 2016 Green Innovation Park (GIP). Företagsparken är en gemensam satsning av SLU och Akademiska Hus för att skapa en kreativ miljö där forskning och företag berikar varandra. Inom Green Innovation Park ska människor mötas och stimulera varandras idéer till framgångsrika företag, som bidrar till en hållbar framtid. Detta bidrar också till att göra Ultuna till ett nav för gröna innovationer. Tanken är att kombinationen av forskning, företag och entreprenörer kommer att ge möjlighet till nya spännande innovationer. Målet är att år 2030 ska runt 200 företag vara etablerade i området. Akademiska Hus har också ställt om tidigare lab- och undervisningslokaler till studentbostäder och en folkhögskola. I Bäcklösa har Akademiska Hus sålt av fastighetsinnehavet och lämnat området.

Även om SLU lämnat byggnaderna i Ultuna hamn finns ett starkt intresse av att även i fortsättningen kunna disponera parklandskapet utmed ån för olika aktiviteter som sammanhänger med SLU:s verksamhet. De traditioner som är förknippade med utbildningen på Ultuna är i stor utsträckning relate-

rade till årnumret, liksom många av studenternas sociala aktiviteter.

Parklandskapet och byggnaderna utmed ån utgör en kulturmiljö som har stora värden. Det är också ett populärt rekreativt område för invånarna i Uppsala.



## 03

## Om SLU Ultuna

SLU har tre huvudorter: Uppsala, Alnarp och Umeå. Dessutom bedrivs forskning och utbildning på flera platser i landet, bl.a. i Skara och Skinnskatteberg. Campus Ultuna är SLU:s största lokalisering, med flest medarbetare och studenter, och ligger i de södra delarna av Uppsala. Där finns universitetsledningen, två av de fyra fakulteterna och en stor del av universitetsadministrationen. Fakulteterna som bedriver huvuddelen av sin verksamhet på Ultuna är Fakulteten för naturresurser och jordbruksvetenskap (NJ) och Fakulteten för veterinärmedicin och husdjursvetenskap (VH).

Det finns ett stort antal utbildningar både på grundnivå och avancerad nivå inom ett flertal ämnen. På Ultuna driver SLU Universitetsdjursjukhuset (UDS) som är den enda i sitt slag i Sverige. Ett par kilometer öster om Uppsala, utanför det område som campusplanen omfattar, ligger Lövsta fältforskningsstation och Lövsta lantbruksforskning. Den sistnämnda räknas till norra Europas modernaste anläggning för forskning och utbildning om lantbrukets djur, där många av veterinär- och djursjukskötprogrammens praktiska moment är förlagda. Lövsta fältforskningsstation bedriver försök på 100 hektar och marken brukas i övrigt av Ultuna egendom.

Många av SLU:s utbildningar hör till Sveriges populäraste. Under de senaste två decennierna har antalet helårsstudenter vid SLU ökat med närmare 40 procent – från cirka 3 200 hst 2002 till cirka 4 440 hst 2021. På Ultuna beror tillväxten under de senaste åren främst på utökningen av veterinär- och djursjukskötprogrammen samt det nya programmet för landskapsingenjörer. Antalet studenter kommer att öka ytterligare då veterinär- och djursjukskötprogrammen under de närmaste åren kommer att öka antagningen betydligt, speciellt på Veterinärprogrammet. Ökningen av antalet studenter bedöms kunna rymmas i de befintliga lokalerna.

En bärande idé i campusplanen från 2008 var att samlokalisera de tidigare utspridda verksamheterna till stora, moderna och ändamålsenliga byggnader centralt på campus och inte mindre än fyra stora hus invigdes under 2010-talets första hälft.

**BIOCENTRUM**

Biocentrum invigdes 2011. Byggnaden rymmer forskare och studenter på fyra institutioner vid Fakulteten för naturresurser och jordbruksvetenskap. Institutionerna i Biocentrum är Molekylära vetenskaper, Skoglig mykologi och växtpatologi, Akvatiska resurser samt Växtbiologi. Huset innehåller laboratorier, undervisningslokaler och arbetsplatser. Där finns gemensamma forskningsfaciliteter och utrustning som möjliggör avancerade forskningsprojekt där växter, djur och mikroorganismer av intresse för jord- och skogsbruk står i centrum. I Biocentrum finns också Akademikonferens, som hjälper forskare med att arrangera konferenser och andra större och mindre evenemang.

**MARK-VATTEN-MILJÖCENTRUM (MVM)**

I MVM finns institutionerna Energi och teknik, Mark och miljö samt Vatten och miljö. Forskarna arbetar inom områden som miljöförändringar i mark och vatten, förståelse av biologiska, fysikaliska samt kemiska processer i mark och vattensystem, optimering av livsmedels-, bioenergi- och kretslopps-system, samt metodutveckling inom jord- och skogsbruk.

Förutom laboratorier och arbetsplatser finns i MVM föreläsning- och datorsalar. MVM invigdes 2011.

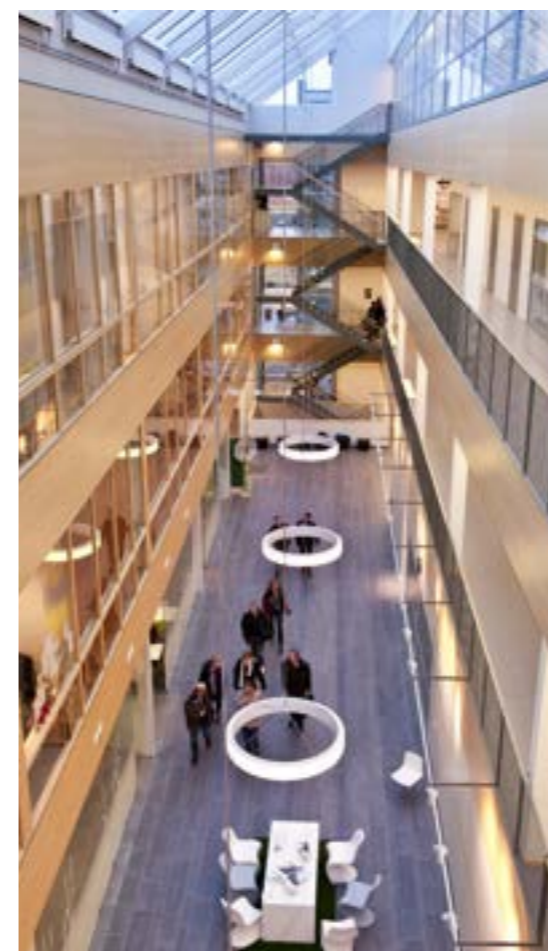
**VETERINÄRMEDICINSKT OCH HUSDJURSVETENSKAPLIGT CENTRUM (VHC)**

I Veterinärmedicinskt och husdjursvetenskapligt centrum bedrivs självklart forskning och utbildning i områdena veterinärmedicin och husdjursvetenskap. I VHC finns SLU:s alla djurutbildningar, utom det program som utbildar till hippologer. Bland dessa utbildningar finns några av Sveriges populäraste.

I VHC har fem av VH-fakultetens sju institutioner sin hemvist: Husdjurens utfodring och vård, Biomedicin och veterinär folkhälsovetenskap, Kliniska vetenskaper, Husdjursgenetik



Biocentrum.



Mark-Vatten-Miljöcentrum (MVM).







Veterinärmedicinskt och husdjursvetenskapligt centrum (VHC).

samt Anatomi, fysiologi och biokemi. Institutionen för Norrländsk jordbruksvetenskap ligger i Umeå och Husdjurens miljö och hälsa ligger i Skara. Utbildningarna bygger på en blandning av föreläsningar, övningar och laborationer, samt arbete med levande djur som sker på Universitetsdjursjukhuset eller Lövsta forskningscentrum. VHC invigdes 2014.

#### UNIVERSITETSSDJURJUKHUSET UDS

I anslutning till VHC finns Sveriges enda Universitetsdjursjukhus. Veterinärmedicinsk forskning kräver, liksom utbildningen av veterinärer och djursjukvårdare, tillgång till klinisk verksamhet där patienter av olika slag undersöks och behand-

las. Sedan 2007 är den kliniska verksamheten samlad till UDS. Förutom smådjurskliniken och hästkliniken, har UDS specialistkliniker för ögon, tumörer, skelett, hud, hjärta och tänder. Universitetsdjursjukhuset är det enda djursjukhuset i Sverige som har europeiska specialister i bildiagnostik för samtliga djurslag. I verksamheten ingår även den ambulatoriska kliniken, som med specialutrustade bilar besöker gårdar för att på plats behandla djuren.

UDS bedriver djursjukvård av högsta klass och SLU har med UDS verksamhet förutsättningar för högklassig klinisk forskning och undervisning. Framtidens veterinärer och djursjukskötare får här de kunskaper och färdigheter som krävs för att de ska kunna möta arbetslivets krav efter studierna.



Ullis Hus.



#### ULLS HUS

I Ulls hus finns universitetsledningen, det gemensamma verksamhetsstödet, två institutioner samt Artdatabanken. Totalt arbetar ungefär 550 personer i byggnaden. Här finns undervisningslokaler och ett servicecenter för att visa besökare till rätta och stå till tjänst för studenter och medarbetare.

I Ulls hus finns institutionerna Stad och land samt Ekonomi, som båda tillhör NJ-fakulteten. Stad och land forskar och undervisar om både landskapsutveckling och landskapsarkitektur, där det sistnämnda inbegriper stadsplanering och det urbana landskapet. Studenterna på Landskapsarkitekturprogrammet har stora och moderna ritsalar och ateljéer i Ulls hus.

Institutionen för ekonomi bedriver forskning och undervis-

ning inom nationalekonomi och företagsekonomi i frågor som rör jordbruk, livsmedel och naturresurser.

SLU Artdatabanken har en mångförgrenad verksamhet. Den arbetar med att kartlägga tillståndet för den biologiska mångfalden i Sverige och samlar in och analyserar data om Sveriges arter och naturtyper. Resultaten kan hittas bland annat i Artportalen och i Artfakta.





Ekologikum.



### EKOLOGICENTRUM

Ekologikum är ett av få hus på campus Ultuna av lite äldre datum där SLU fortfarande bedriver verksamhet. Både huset och utomhusmiljön renoveras nu (2022). Bland annat ska arbetsmiljön förbättras och forskningsinfrastruktur ska bytas ut mot ny och helt modern utrustning. Utomhusmiljön ska göras om för att harmoniera mer med den övriga campusmiljön.

I Ekologikum finns Institutionen för ekologi och institutionen för växtproduktionsekologi. Fokus för de båda är forskning och utbildning i att bruka mark, vatten och skog utan att arter försvinner, samt hur mat kan produceras till en växande befolkning samtidigt som jordbrukets påverkan på miljön minskar.

Lövsta fältforskningsstation utanför Uppsala och Grimsö



SLU Biblioteket Ultuna och Undervisningshuset.



forskningsstation i Lindsberg är viktiga delar av verksamheten i fält.

### SLU BIBLIOTEKET I ULTUNA

Biblioteket är numera framför allt en digital verksamhet som tillhandahåller tjänster för både medarbetare och studenter. Bibliotekets bistår med en stor variation av tjänster som även erbjuds på plats fysiskt i byggnaden, bland mycket annat med hjälp med studieteknik, vetenskapligt skrivande, datahantering, söka i databaser och hjälp med att publicera sina publikationer – och att låna ut böcker.



Kunnsparken är både en undervisningsmiljö och en uppskattad plats för rekreation.



Green Innovation Park – en levande miljö för arbete, nätverkande, events och utveckling av idéer.

### KUNSKAPSPARKEN

Kunnsparken är en demonstrationsanläggning för undervisning och forskning. Det är också en plats för rekreation och inspiration som är öppen för alla. Parken är ett levande laboratorium som används i utbildningen av landskapsarkitekter och landskapsingenjörer. Alldeles bredvid Kunnsparken ligger Ullbo trädgårdslund. Det är en mer naturlig anläggning som innehåller en mängd exempel på växter som trivs i fuktig och skuggig miljö. Parkerna är en del av SLU:s forskningsinfrastruktur.

### SLU HOLDING OCH GREEN INNOVATION PARK

SLU Holding är universitetets innovationsbolag och jobbar

med att kunskap och forskningsresultat från SLU ska komma till användning och bli till nytta i samhället. Det kan röra sig om metoder som gör det möjligt att ta fram nya läkemedel eller att utarbeta nya rutiner för minimering av smittspridning. SLU Holding kan också investera i idéer.

En del av SLU Holdings verksamhet är att driva Green Innovation Park där akademi, företag, entreprenörer och organisationer samlas i en levande miljö för nätverkande och utveckling av idéer.

### ULTUNA EGENDOM

SLU förvaltar jordbruks- och skogsbruksegendomar i Sverige. Lantbruksdriften omfattar 6 300 hektar fördelade på fyra





ULS Kårhus

jordbruksegendomar. Ultuna egendom är belägen runt Uppsala och arealen omfattar 1 300 hektar åker, 215 hektar naturbeten och 60 hektar övrig mark. Lantbruksdriftens fokus ligger på upplåtelse av mark till fältförsök och till kommersiell växtodling med försäljning både internt och externt.

#### STUDENTKÅRERNA

På campus Ultuna finns studentkårerna Ultuna Studentkår (ULS) och Veterinärmedicinska Föreningen (VMF). De två kårerna täcker tillsammans alla de utbildningar som ges på Ultuna. Sedan djursjukskötartutbildningen flyttade till Uppsala ingår även de studenterna i VMF. På Ultuna finns även Sluss (SLU:s samlade studentkårer) som är ett samarbetsorgan för SLU:s alla studentkårer. Sluss och kårerna driver studentfrå-

gor för att få med studentperspektivet i utvecklingen av SLU:s utbildningar.

ULS kårhus i de södra delarna av Campus huserar bland annat restaurang- och pubverksamhet, kansli och möteslokaler.

VMF har i dagsläget sin lokal i norra delen av Ultuna, intill Sveriges veterinärmedicinska anstalt (SVA), men planerar att flytta sin verksamhet till där SLU-biblioteket finns. Även VMF huserar restaurang- och pubverksamhet, kansli och möteslokaler.

SLUSS har sina lokaler i Birgittatorpet, som ligger intill ULS kårhus. Här sitter SLUSS presidium på heltid. Här finns kontorslokal, kök samt ett mindre mötesrum.

Utöver kårhus finns även en idrottshall, hundgårdar och garage/förråd på Ultuna som ULS och VMF tillsammans med Akademiska Hus och SLU förvaltar.

## SLU:s vision och målbild

### SLU:S VISION

SLU har en nyckelroll i utvecklingen för hållbart liv, grundad i vetenskap och utbildning.

### SLU:S VERKSAMHETSIDÉ

SLU bedriver forskning, utbildning och miljöanalys i samverkan med omgivande samhälle. Genom vårt fokus på samspelen mellan människa, djur och ekosystem och ett ansvarsfullt brukande av naturresurserna bidrar vi till en hållbar samhällsutveckling och goda livsvillkor på vår planet.

### SLU:S MÅLBILD

SLU ska vara ett attraktivt lärosäte för både nuvarande och framtida medarbetare och studenter.

Vid SLU har både det fria kunskapssökandet och den behovsmotiverade forskningen sin naturliga plats. Forskning, utbildning och miljöanalys ska kännetecknas av hög kvalitet, en tydlig internationell dimension och starka kopplingar mellan de olika verksamheterna.

SLU verkar också för att vetenskapliga resultat och data blir kända och nyttjas i samhället, på kort eller lång sikt. SLU:s studenter ska kunna skapa sig en god grund för ett föränderligt arbetsliv. Aktivt samarbete med andra lärosäten, ett starkt internationellt engagemang samt samverkan med våra sektorer och andra intressenter i samhället, är viktiga komponenter.

Jämställdhet och lika villkor samt miljötanande ska genomsyra hela verksamheten.

Vidare eftersträvas ett gott ledarskap, ett etiskt förhållningssätt och effektiv resursanvändning. SLU ska erbjuda en god arbets- och studiemiljö, där likvärdiga villkor gäller oavsett verksamhet och verksamhetsort. Individerna ska ges goda möjligheter till utveckling.



## Akademiska Hus och hållbar campusutveckling

Akademiska Hus verksamhet är klimat- och resursintensiv och vi behöver agera för att minska våra utsläpp, genom egna åtgärder och i samverkan med andra. Utsläppen från Akademiska Hus verksamhet härrör i huvudsak från två områden:

- Fastighetsutveckling och projektverksamhet, vilket omfattar klimatavtrycket från ny- och ombyggnationer. Klimatavtrycket byggs upp av de material som används i projekten samt transporter och byggevfall som kopplas tillbyggprocessen.
- Fastighetsdrift, vilket innefattar den energi som används vid såväl drift som från kundernas verksamhet. Här ingår klimatbelastningen från de anläggningar och fordon som bolaget disponerar samt klimatbelastningen från exempelvis markskötsel.

Akademiska Hus övergripande målsättning avseende klimatpåverkan är att successivt minska klimatbelastningen från hela värdekedjan för att uppvisa klimatneutralitet\* till 2035.

I tidiga skeden ska vi definiera de övergripande ramar. Dessa ramar ska sätta tydliga mål avseende effektivt nyttjande samt hållbar och långsiktig utformning

utifrån lärosätets och fastighetsbeståndets helhet. Nyttjandet och utformningen ska möta såväl nuvarande som framtida behov samt stärka campusområdets identitet. I det tidiga arbetet ska alternativa lösningar testas för att styra mot minskad nybyggnation och mot ett mer effektivt nyttjande av det befintliga fastighetsbeståndet, där nya tillägg är långsiktiga, robusta och cirkulära och där livscykeln för både byggnadens struktur och byggnadsdelar beaktas.

I de fall vi bygger nytt och bygger om strävar vi därutöver efter:

- Ett minimerat lokalbehov och en optimerad fysisk utformning som säkrar väl gestaltade, effektivt nyttjade samt framtidssäkrade miljöer.
- Materialoptimerade konstruktioner och system, minskade mängder bygg- och rivningsavfall samt att efterfråga återbruk.
- Aktivt efterfråga material med låg klimatpåverkan med extra fokus på klimatintensiva material som förekommer i stor volym.
- Minska klimatbelastningen från markarbeten och logistik kopplat till projektetableringar.

AKADEMISKA HUS  
KLIMATSTRATEGI

Klimatansvar  
på riktigt!

\*Klimatneutralitet är uppnått när den redovisade klimatpåverkan reduceras med minst 85% från den nivå som bolaget redovisat för basåret 2019.





## Campus idag

### BEBYGGELSESTRUKTUR

Ultuna är idag ett modernt campus med ett samlat och ändamålsenligt lokalbestånd. De stora byggnadskomplex som uppfördes under 2010-talet är grupperade kring Ulls väg och Almas allé. Logen, SLU-biblioteket och Undervisningshuset fungerar som en länk mellan det moderna Ultuna och den historiska miljön i Ultuna hamn. Om Ultuna tidigare var ett campus med många mindre byggnader i parkmiljö, är det idag ett område som kännetecknas av de större centrumbildningarna. Ulls Hus, Biocentrum, Mark-Vatten-Miljöcentrum (MVM) och Veterinärmedicinskt och husdjursvetenskapligt centrum (VHC) har skapat praktiska och socialt välfungerande verksamhetskluster som stödjer forskning och utbildning effektivt. Samtidigt finns såväl parker som försöksfält och djurhagar mycket nära verksamheten.

Ultuna är, liksom många andra campus som ligger i utkanten av städer, en miljö som främst lever dagtid. Då arbetsdagen är slut ebbat det sociala livet ut och det finns få öppna målpunkter i gatunivå.

### LANDSKAPETS STRUKTUR, FUNKTION OCH ANVÄNDNING

Enligt den europeiska landskapskonventionen är landskap ett område sådant som det uppfattas av människor och vars karaktär är resultatet av påverkan av och samspel mellan naturliga och/eller mänskliga faktorer. Campus Ultuna är ett natur- och kulturlandskap som har spår av mänsklig påverkan ända från bronsåldern. Det är en del av det utpekade riksintresset för kulturmiljö gällande Uppsala stad. Idag kan landskapet på campus Ultuna kortfattat beskrivas som en grön campusmiljö med friliggande bebyggelse från olika tidsepoker. Landskapet har stora värden som bidrar till människans välbefinnande. Det bidrar med grundläggande rekreativa och ekologiska värden samtidigt som utemiljöerna på campus har ett stort värde ur ett undervisningsperspektiv och ett visst produktionsvärde. Landskapet på campus Ultuna är unikt, bland annat genom mängden olika landskapstyper i närområdet.

#### Landskapsbild, landformer och strukturerande element

Den övergripande landskapsbildens karaktäriseras av en tydlig nord-sydlig riktning i landskapet som främst ges av landskapsformerna som Fyrisån och Ultunaåsen bildar. Platsen har även spår av gårdarna Nántuna och Ultunas öppna odlingsmarker samt tidigare sjöbotten närmast Fyrisån. Dessa landskapsformer har till stor del styrt hur platsen har ianspråktagits historiskt av människan. De övergripande skapade strukturerande

elementen som är avläsbara på campus idag utgörs främst av Dag Hammarskjölds väg i väster, det centrala nyare campus med en huvudsakligen ortogonal allékantad vägstruktur samt de äldre, östra delarna närmast Fyrisån där vägstrukturen är organisk och småskalig.

#### Grönstruktur

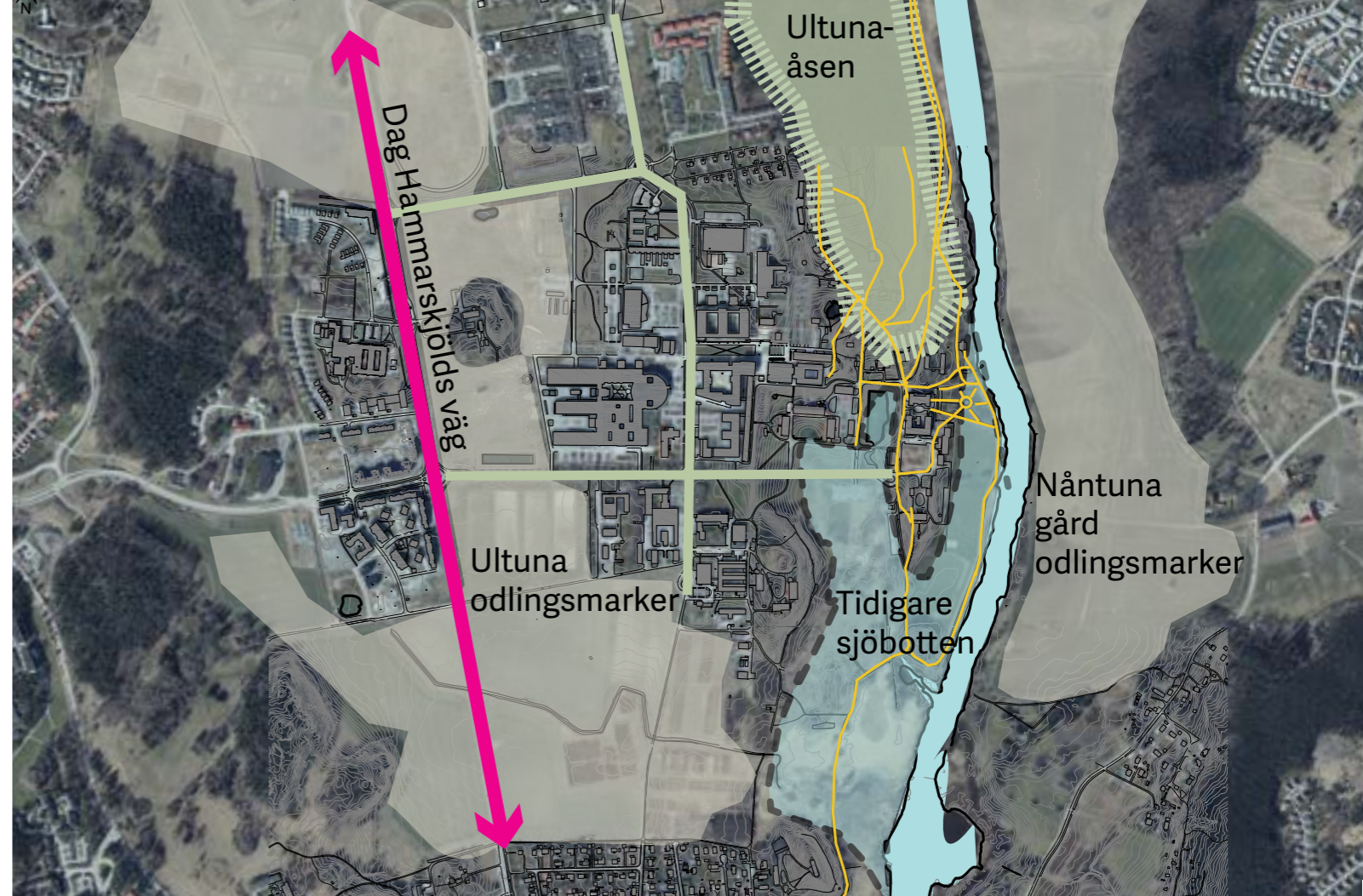
Landskapets övergripande vegetationsstruktur kännetecknas av ett nord-sydlig sammanhängande grönstråk av blandad åsvegetation på Ultunaåsen som fortsätter förbi Ultuna hamn i form av äldre parkmiljöer och längs Fyrisåns vegetationsklädda brynzon via våtmarker till Sunnerstaåsen. Denna struktur är värdefull som spridningsväg för växter och djur och har ett högt ekologiskt och rekreativt värde.

Övrig grönstruktur utgörs av alléer och fristående träd på kvartersmark samt kunskapsparkens olika delar som omgärdar campus i norr. I väster återfinns Fågelbacken, en trädbevuxen åkerholme med blandad vegetation i den öppna hag- och jordbruksmarken.

#### Funktioner och användning

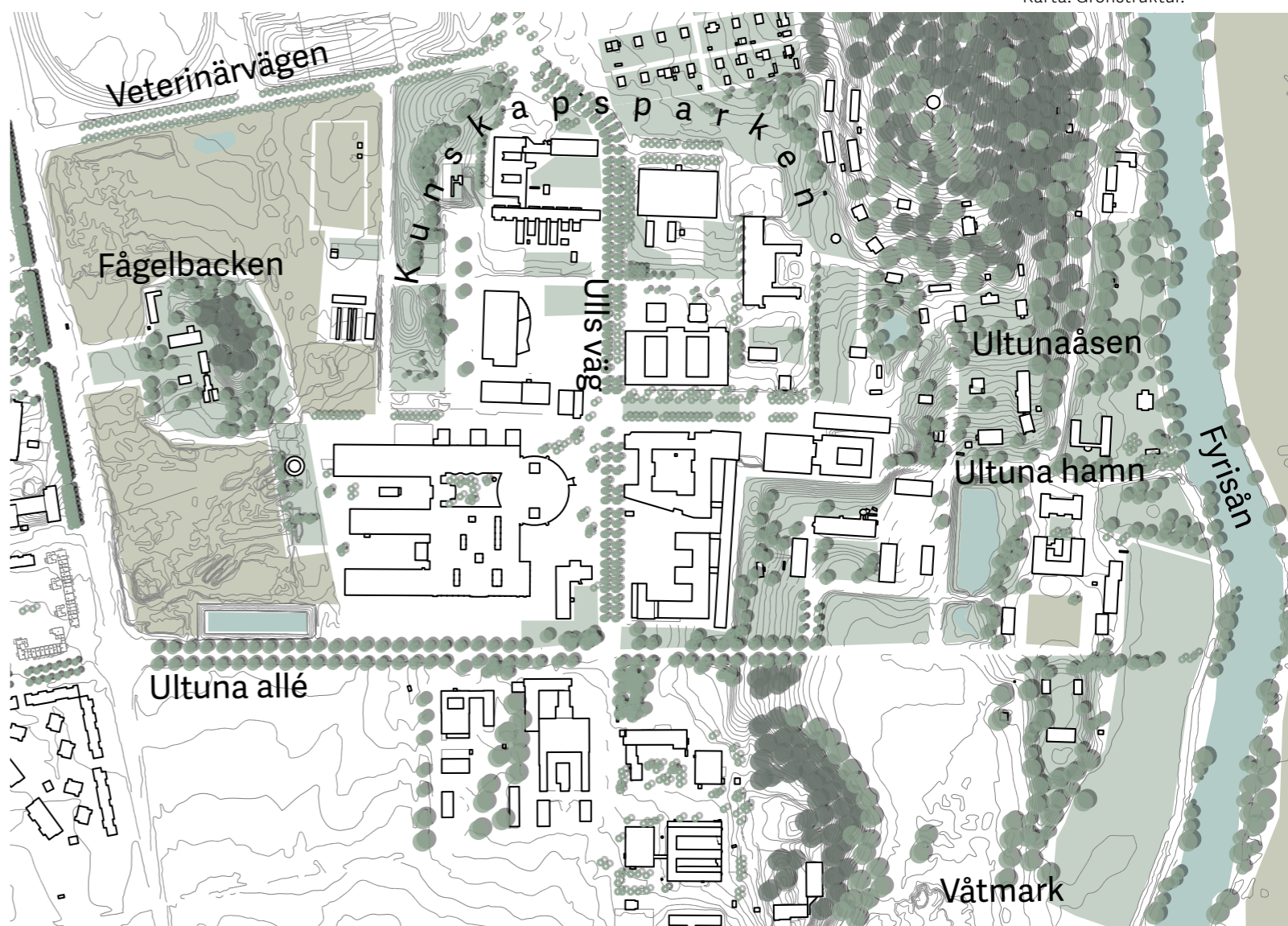
Landskapet har flertalet funktioner utifrån ett rekreations-, forsknings-, utbildnings och produktionsperspektiv. Här finns naturmiljöer, biotoper och försöksytor som används av forskare och studenter samt ytor för djurhållning och hagar, främst runt VHC. I områdets nordvästra del finns jordbruksmark. Ultunaåsen är ett mycket uppskattat rekreativt område med stigar och utkikspunkter i typisk åsvegetation (tall, rönn, hassel, krattek) på höjden och barrträd och triviallövsängs de brantare sidorna.

Kunskapsparken är en demonstrationsanläggning för forskning och undervisning där landskapsarkitekturens gestaltande sida kan avläsas. Parken innehåller delar med olika karaktär med tematiken staden, trädgården, Ullbo trädgårdslund, odlingen och västra kunskapsparken där naturlika planteringar och lutningar demonstreras. Ytterligare en del i parken planeras, kallad parken, där solitärträd och buskar ska förevisas. Ultuna hamn i campus östra del närmast Fyrisån har stora rekreativa värden och har karaktären av äldre parkmiljö med uppvuxna ädellövträd. I miljön finns bland annat roddklubb, disc-golf och andra idrottsytor. Här finns även en större yta för permakulturodling som sköts av en förening utifrån regenerativa metoder. Centralt på campus återfinns byggnadsnära rekreativa ytor för socialt umgänge och möten utomhus, såsom entréplatser, innergårdar och öppna gräsytor, främst lokaliserad vid Almas allé och i anslutning till större byggnader.

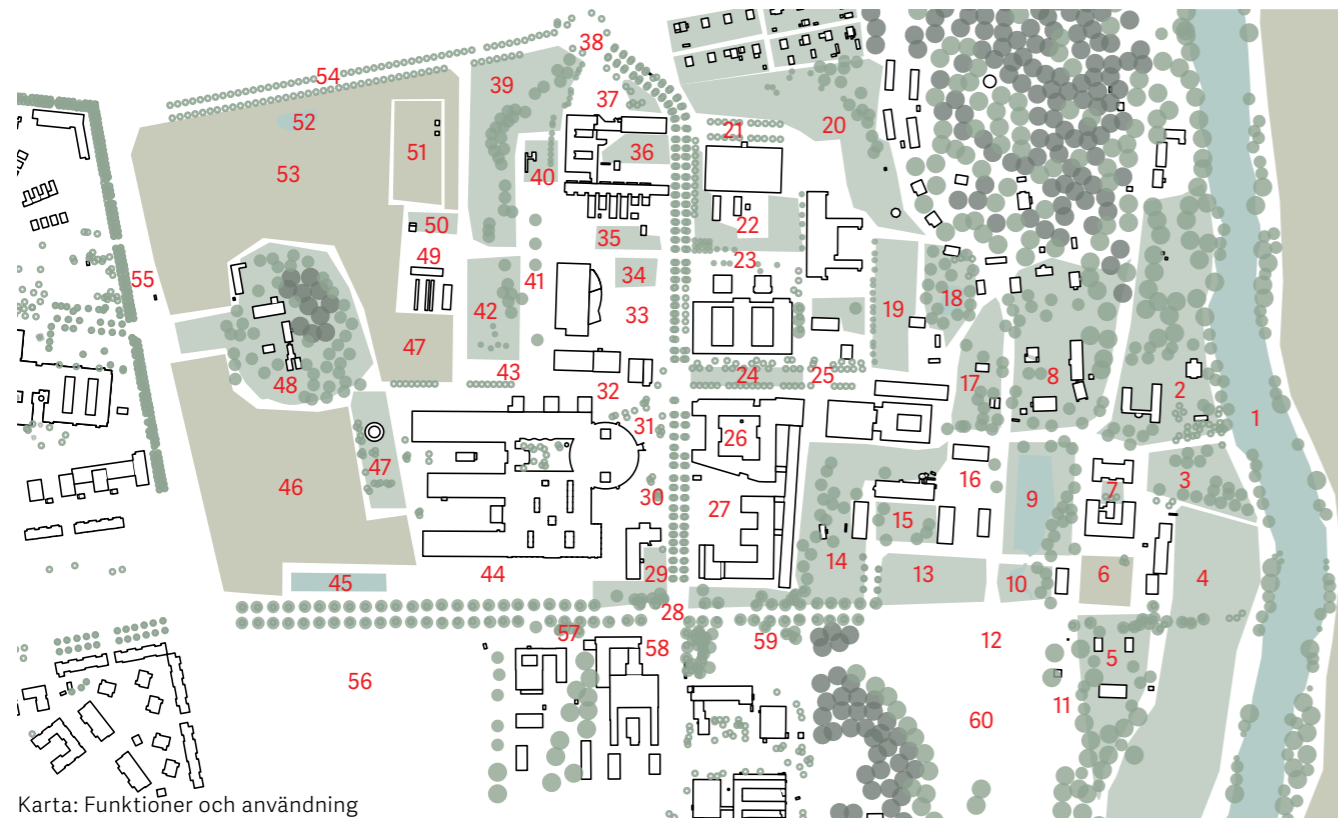


Karta: Landskapsbild, landformer och strukturerande element.

Karta: Grönstruktur.







Karta: Funktioner och användning

**FUNKTIONER OCH ANVÄNDNING**

- |  |  |
|--|--|
| <ol style="list-style-type: none"> <li>1. Fyrisån</li> <li>2. Rekreativ parkmiljö, tennisbanor, roddklubb, brygga</li> <li>3. Äldre rekreativ parkmiljö, centralmotiv och lövträd</li> <li>4. Öppna gräsytor, disc-golf, idrottsplats</li> <li>5. Äldre herrgårdsmiljö - omgärdad öppen gårdsplan</li> <li>6. Permakulturodling</li> <li>7. Innergård, grusplan</li> <li>8. Åsslånt, gravkullar, institutioner (bostäder)</li> <li>9. Damm med fontän, strikt</li> <li>10. Mindre damm, organisk</li> <li>11. Parkering</li> <li>12. Parkering</li> <li>13. Öppen gräsyta</li> <li>14. Grässlånt med gamla alléträd, amfiteater</li> <li>15. Muromgärdad gårdsmiljö, gräs, buskar, träd</li> <li>16. Parkering</li> <li>17. Slånt mot Kronåsvägen med allé</li> <li>18. Lundträdgård och damm</li> <li>19. Kunskapspark "Staden" och "Trädgården"</li> <li>20. Kunskapspark "Odlingen" och "Parken"</li> <li>21. Parkering</li> <li>22. Parkering omgärdad av gräsytor</li> <li>23. Gestaltad angöringsgata MVM, parkering,</li> <li>24. Almas allé, gräsytor, alléplantering, sittytor</li> <li>25. Ultuna torg, hårdgjort med solitärträd samt ängsyta</li> <li>26. Innergård Ulls hus, grus och solitärträd</li> <li>27. Parkering, angöring, sittytor Green Innovation</li> <li>28. Ultuna allé, lönnar</li> <li>29. Buskomgärdad uppvuxen trädgårdsmiljö</li> <li>30. Parkering, asfalt</li> <li>31. Entreplats VCH, cykel-p, sittytor, damm, planteringar</li> <li>32. Cykelparkering</li> </ol> | <ol style="list-style-type: none"> <li>33. Parkering, asfalt</li> <li>34. Gräsyta, boule, utegym, planteringar</li> <li>35. Grässlånt</li> <li>36. Gårdsmiljö, parkering och gräsytor</li> <li>37. Gestaltad buskomgärdad angöringsyta, parkering, gräsytor, trädplantering</li> <li>38. Ulls väg, köryta, gång- och cykelbana, alléplantering (ek) med undervegetation buskar</li> <li>39. Västra kunskapsparken, topografiskt modellerat landskap, naturlika planteringar</li> <li>40. Lysimeter</li> <li>41. Parking, asfalt med vegetationsöar</li> <li>42. Västra kunskapsparken, fortsättning nr 39</li> <li>43. Parkering</li> <li>44. Angöringsyta djursjukhus - buskomgärdad parkering, instängslade djurrastgårdar</li> <li>45. Rektangulär dagvattendamm</li> <li>46. Hästhagar</li> <li>47. Hagar mindre djur</li> <li>48. Trädbevuxen åkerholme, gårdsmiljö med odling</li> <li>49. Hundgård (privatpersoners hundar), parkering</li> <li>50. Förrådsbyggnad och inhängnad</li> <li>51. Försöksodling</li> <li>52. Dagvattendamm, organiskt formad</li> <li>53. Odlingsmark</li> <li>54. Vetrinärvägen, kör- och gångbana allé (lönn)</li> <li>55. Dag Hammarskjölds väg, huvudled bil, mittremsa, gång- och cykelbana, björkplantering i väster</li> <li>56. Odlingsmark</li> <li>57. Gräs, busk- och trädplanteringar</li> <li>58. Parkering</li> <li>59. Öppet gräsrum med dungar av björk och tall</li> <li>60. Öppet gräsrum, sankt</li> </ol> |
|--|--|



Karta: Ekosystemtjänster på campus.

**Understödjande**

- Biologisk mångfald
- Livsmiljöer
- Ekologiskt samspel
- Naturligt kretslopp
- Jordmänsbildning

**Producerande**

- Matförsörjning
- Vattenförsörjning
- Råvaror
- Energi

**Kulturella**

- Fysisk Hälsa
- Mentalt välbefinnande
- Kunskap och inspiration
- Social interaktion
- Kulturarv och identitet

**Reglerande**

- Reglerande av lokalt klimat
- Erosionsskydd
- Skydd mot extremt väder
- Luftrening
- Reglering av buller
- Rening och reglering av vatten
- Pollinering
- Reglering av skadedjur

Ikoner hämtade från Boverket och Naturvårdsverket

**Ekosystemtjänster**

Campus Ultuna är rikt på ekosystemtjänster. Ekosystemtjänster är alla produkter och tjänster som ekosystemen ger människan och som bidrar till vår välfärd och livskvalitet. Vid en enkel inventering återfinns de av Boverket definierade stödjande tjänsterna (biologisk mångfald, livsmiljöer, ekologiska samspel, naturliga kretslopp, jordmänsbildning), de reglerande tjänsterna (reglerande av lokalt klimat, erosionsskydd, skydd mot extremt väder, luftrening, reglering av buller,

rening och reglering, pollinering, reglering av skadedjur och skadeväxter), de kulturella tjänsterna (fysisk hälsa, mentalt välbefinnande, kunskap och inspiration, social interaktion, kulturarv och identitet) och till viss del även de försörjande tjänsterna (matförsörjning, vattenförsörjning, råvaror, energi). Ekosystemtjänsterna är främst koncentrerade till de östra delarna av campus medan de västra mer öppna delarna har färre. Alléer och parkmiljöer bidrar också med ekosystemtjänster.





Karta: Dagvatten och solljus.



Sektion: Snitt genom Ultunaallén.

**Skala och topografi**

Campuslandskapets skala domineras av Ultunaåsens höjddrygg samt ges av höjden på både uppvuxna och yngre träd. I öster är bebyggelsen tydligt inbäddad i grönska och håller sig under trädtopparna medan centrala campus har en "tyngre" skala som ges av relativt nya, större byggnadskomplex där våningshöjden på bebyggelsen som högst är fyra våningar. Skalan i de centrala delarna kommer förändras över tid då nyplanterade träd på sikt kommer bädda in även denna del i grönska. De västra delarna som möter Dag Hammarskjölds väg skiljer ut sig i skala och upplevs större genom de stora öppna landskapsrummen som hagarna och jordbruksmarken ger.

Topografiskt kännetecknas landskapet generellt av en svag sluttning åt syd/sydost mot Fyrisån vilket också ger platsen dess förutsättningar hur dagvatten rör sig över campus. Flera dagvattendammar har anlagts i lågpunkter i området. Kända landskapsrelaterade risker för campus gäller främst frågor som rör effekter av ett förändrat klimat kommer påverka campus och behöver beaktas. Översvämningar, skyfall, värmeböljor, jordskred och stormar är händelser som landskapet behöver kunna hantera.

**Mobilitet**

Landskapet tillhandahåller yta för mänsklig mobilitet genom vägar, gator, cykelbanor, gångbanor och stigar. Campus kan

idag angöras från alla väderstreck. Den huvudsakliga angöringen sker västerifrån via Veterinärvägen och Ultunaallén som utgår från Dag Hammarskjölds väg i väster, samt från den centrala Ulls väg, som leder in på campus norrifrån. Mot söder, i förlängningen av Ulls väg kopplar en gång- och cykelväg ihop campus med Sunnersta. Från öster kan campus endast angöras med gång- och cykel genom anlagda stråk längs Fyrisån. Västra Vindbrovägen är körbar norrut men avslutas med en vändplan vid vindbron. Parkering för både bil och cykel är distribuerad över campus och bildar ofta stora sammanhängande hårdgjorda ytor. Campus försörjs idag med kollektivtrafik i form av buss från och till centrala Uppsala och Gottsunda. Hållplatslägen finns på Ulls väg och Ultunaallén.

**Målpunkter, stråk och noder**

Målpunkter på campus är i huvudsak institutionernas huvudentréer, bibliotek, restauranger och vissa servicefunktioner. Målpunkterna genererar stråk, dvs mer livliga och använda ytor där många människor rör sig. Där stråk korsas bildar noder. Den mest framträdande noden på campus idag är Almas allé, främst delen längst österut som kallas Sennerbytorget. Denna nod har karaktären av ett långsträckt parktorg med gräsytor och hårdgjorda torgytor. Ultuna hamn och Fyrisån utgör också till viss del målpunkter, främst för rekreation.



Karta: Mobilitet.

Karta: Målpunkter och noder.







Ultuna Permakultur är en permakulturträdgård som sköts av en ideell studentförening. Marken vid Arrheniusplan har upplåtits av Akademiska Hus.

## SERVICE, BOSTÄDER OCH ANDRA STÖDFUNKTIONER

### Student- och gästforskarbostäder

Inom centrala campus och i det närbelägna området Gälbo förvaltar Stiftelsen Ultuna Studentbostäder (Susbo) och Akademiska Hus drygt 500 studentbostäder och rum. De största sammanhängande områdena/byggnaderna är Gälbo (300 lägenheter), Kronåsen (107 lägenheter) och Hydra (108 lägenheter). Vid sidan av dessa finns ett 20-tal rum och lägenheter i äldre villabyggnader i Ultuna Hamn.

### Campus Canis

Campus Canis är en personalförening som driver hunddagis på campus. Man har ett tidsbegränsat bygglov och det finns behov av att hitta en permanent lösning som är avsevärt större än den befintliga verksamheten. Många studenter och anställda har hund, och en praktisk dagverksamhet för hundar är starkt efterfrågad.

### Ultuna Permakultur

Ultuna Permakultur är en privat förening som bedriver en permakulturträdgård i anslutning till byggnaden Hydra. Trädgården är ett levande laboratorium för hållbar markanvändning och lokal matproduktion.

### Friskis och Svettis

Friskis och Svettis driver en idrottsanläggning i en ombyggd lagerbyggnad väster om Ulls Väg. Anläggningen fyller ett viktigt behov på campus och gynnas av läget med god synlighet och angränsande parkeringsmöjligheter.

### Restauranger och service

Det finns två restauranger på campus: Ulls restaurang och Logen. Som komplement till dessa finns en servicebutik i Ulls hus, ett kafferosteri och café mellan VHC och Växthuset samt ett café i VHC. Utanför campus finns en mindre livsmedelsbutik i södra Ultuna och restaurangen Matverkstan invid SVA i norra Ultuna.

## STUDENTLIV

Studentlivet på Campus Ultuna är till stor del byggt på gamla traditioner och historia. Studentkårer i olika former har funnit platsen länge och har växt med Ultunas förändringar och utveckling. Idag är studentlivet utspritt över stora delar av Ultuna, från Idrottsplatsen vid Fyrisån i södra Ultuna till VMF:s kårhus och hundgårdar i norr.

Det pågår en utredning med målet att VMF ska flytta till bibliotekets nuvarande lokaler, vilket kommer innebära att



Insparksveckor för nya studenter på Ultuna 2021.

studentlivet kommer bli mer centrerat på campus. Festverksamheten på studentkåren är ofta centrerad till kvällar och helger. Idag finns det inga större bostadsområden eller verksamheter som i stor mån störs av studentlivet och festverksamheten, men frågan kan tänkas bli aktuell i framtiden om fler bostäder byggs på Ultuna. Då båda studentkåren är beroende av att kunna driva en aktiv festverksamhet är det av stor vikt för kårerna och aktiva studenter att denna möjlighet finns kvar i framtiden.

Både VMF och ULS bedriver idrottsföreningar som nyttjar stora delar av Ultuna. På Syltavallen nere vid Fyrisån, Ultuna Discgolfbana, och i Idrottshallen pågår det var vecka olika träningar eller evenemang. På Kåkfjärden, dammen mellan Syltallen och Bostadshuset Hydra, åker man under vinterhalvåret skridskor. Under sommarhalvåret är det populärt med rodd eller paddling på Fyrisån. Att ha möjlighet till varierade idrottsaktiviteter på Ultuna är mycket uppskattat av studenter, anställda på SLU samt allmänheten.

Många som studerar på Ultuna har egen hund, därför hyr VMF och ULS ut hundgårdar till studenter och medarbetare på SLU. Dessa är placerade väster om SVA samt väster om Friskis & Svettis. Närheten till hundgårdarna gör det möjligt för studenter och medarbetare på SLU att ta med hunden till

campus under långa dagar samt rastning under lunchtid. Det finns ett behov och en efterfrågan på hundgårdar på Campus i framtiden från studenterna.

Sett till studenttraditioner finns där en del platser i de äldre delarna av Ultuna som spelar stor roll. I Kalkbacken, backen i södra delen av Kronåsvägen, har ett årligt kälkrace anordnats sedan 1852. Runt Gölen, den runda dammen mellan Kåken och Fyrisån, hålls årligen tävlingar mellan studenter sedan slutet av 1800-talet. I södra Ultuna, intill Kalkkällan finns Jyns grav och en gammal eka – två Ultunesiska traditioner som kårens historia och traditioner till stor del baseras på.





Campusområdet sett från söder med centrala Uppsala i fonden.

# 05

## Förutsättningar

### EN VÄXANDE STAD

Uppsala har under de senaste årtiondena växt kraftigt. I den kommunala översiktsplanen från 2016 gör Uppsala kommun bedömningen att staden fortsättningsvis inte kan växa med ett centrum, utan att tillväxten behöver spridas så att Uppsala istället blir flerkärntigt, med fem så kallade stadsnoder. Gottsunda-Ultuna är utpekad som en av dessa. För att möta expansionen fastslår kommunen också att en kapacitetsstark kollektivtrafik behövs.

Enligt en överenskommelse mellan staten, Uppsala kommun och Region Uppsala åtar sig staten att bygga en ny järnvägsstation i Bergsbrunna mot att Uppsala kommun åtar sig att bygga bostäder i södra Uppsala och kommunen tillsammans med regionen åtar sig att anlägga kapacitetsstark kollektivtrafik mellan Gottsunda och Bergsbrunna via Ultuna med viss statlig medfinansiering. Kommunen och regionen avser utöka den kapacitetsstarka kollektivtrafiklösningen som avses i avtalet med staten med fortsatt sträckning från Gottsunda

och Ultuna till Resecentrum. Förläggningen av den kapacitetsstarka kollektivtrafiklösningen kommer att påverka campusutvecklingen och vice versa.

I takt med att Uppsala fortsatt att växa har också intresset för att tillskapa fler arbetsplatser och bostäder i det allt mer strategiskt belägna Ultuna ökat. I både översiktsplanen och den fördjupade översiktsplanen för Södra staden från 2018 beskrivs Ultuna som ett utvecklingsområde.

För SLU:s del innebär denna utveckling både möjligheter och risker. Det faktum att en spårväg kommer att dras rakt genom campus skapar kraftigt förbättrad tillgänglighet men också risker för störningar i form av vibrationer, elektromagnetiska fält och buller samt den barriäreffekt som kan uppstå längs spåret. Nya stadsdelar med tyngdvikten på bostäder alldeles inpå campus kommer innebära möjlighet till förbättrad service och fler människor som befolkar Ultunas parker och trädgårdar, men också risker för störningar på försöksfält och beshagar med mera.

## FÖRUTSÄTTNINGAR

### MARKANVÄNDNING OCH INTENTIONSAVTAL

SLU, Akademiska Hus och Uppsala kommun ingick 2020 i ett intentionsavtal om framtida markanvändning, marköverlåtelse och arrenden samt framtida samarbete. Avtalet innebär att mer jordbruksmark sparas och mindre del kommer att bebyggas jämfört med till exempel den fördjupade översiktsplanen.

På sikt ska stora delar av norra Ultuna omvandlas till ett bostadsområde, centrala Ultuna fortsätta utvecklas som campus och verksamhetsområde och den största delen av södra Ultuna förbli åkermark medan vissa delar konverteras till och kompletteras med bostäder.

I norra Ultuna ligger komplexet med Statens veterinärmedicinska anstalt (SVA) kvar. Gamla klinikcentrum kommer att rivas och på sikt ersättas av bostadsbebyggelse. Även travbanan och området omedelbart norr om den omvandlas på sikt till bostäder. SLU har sålt delar av den fastighet universitetet förvaltar åt staten till Uppsala kommun.

Centrala Ultuna fortsätter att utvecklas som nav för kunskapsintensiva verksamheter med fortsatt fokus på SLU:s verksamhet både inom byggnader och utomhus. Det finns också expansionsmöjligheter för andra aktörer, såsom exempelvis Green Innovation Park. Markområden för djurhållning och odling, som är en del av SLU:s undervisnings- och forskningsverksamhet, ansluter till campusområdet i centrala Ultuna.

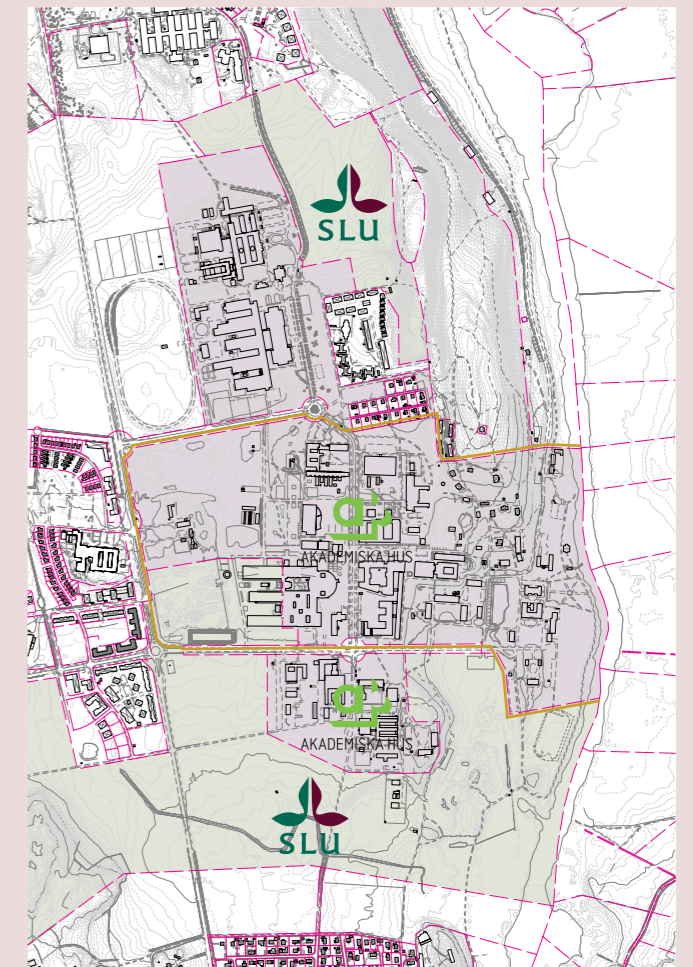
Nordvästra campus har sålts av SLU till Akademiska Hus, i utbyte mot ett större område i södra Ultuna. Den nordvästra delen av campus kan inrymma verksamheter, företrädesvis med koppling till SLU:s verksamhet, vare sig dessa behöver lokaler eller utemiljöer.

Södra Ultuna blir primärt ett bostadsområde. På sikt omvandlas de bebyggda delarna och ett mindre obebyggt område till bostäder. Området längst i norr ska fortsatt användas för verksamheter. SLU:s fält mellan den bebyggda delen av södra Ultuna och Dag Hammarskjölds väg förblir oförändrade, och SLU har dessutom köpt Akademiska Hus innehav längst söder i Ultuna för att få ett stort sammanhängande område jordbruksmark.



Strukturbild 2050+, Stadsstruktur som stödjer stad och land (Uppsala kommun, Översiktsplan 2016).

Nya spår, station vid Bergsbrunna och Ultuna-länken är viktiga komponenter. Södra staden utvecklas utifrån två tyngdpunkter – Gottsunda och Ultuna. Här skapas koncentration av bostäder, verksamheter och andra funktioner.



Karta: Fastighetsägare efter intentionsavtal.





### FRAMTIDA BEHOV I BRYTPUNKTEN MELLAN STAD OCH LAND

Den omfattande utbyggnad som SLU och Akademiska Hus genomförde på 2010-talet har skapat ett väl fungerande campus med moderna lokaler och goda samband. Inom campusplanens tidshorisont finns för närvarande inga planer på att genomföra några större nybyggnader för SLU:s verksamheter. Det innebär dock inte att campus kommer vara statiskt. Delar av verksamheten planerar omfattande expansion vilket kommer kräva förändringar av byggnaderna. Bland annat planeras en idisslaravdelning inom VHC, som kan innebära behov av nya stallbyggnader. Likaså kan forsknings- och undervisningslokaler samt växthus behöva omformas eller tillskapas. Inom campus finns stora utbyggnadsreserver och det är viktigt att dessa utnyttjas klokt. Många av verksamheterna är beroende av nära samband mellan ute och inne. Kopplingen mellan forsknings- och undervisningslokaler inomhus och försöksfält, parker och hagar är centrala för SLU:s framgång. Därför är det viktigt att sambanden värnas. Fler nya byggnader leder till mindre yta för odlingar, försöksfält och parkering. Det är av stor betydelse att betesmarkerna runt VHC värnas, samt att byggmöjligheterna längs Ulls väg reserveras för SLU:s framtida behov. Ju längre norrut på campus vi rör oss desto större möjligheter finns att låta annan verksamhet etableras. En viktig fråga för SLU:s utveckling är att tillskapa fler studentbostäder på campus. Lägen för dessa måste studeras noggrant i relation till övrig verksamhet inom området.

I framtidens Ultuna möts flera viktiga aspekter av hållbart samhällsbyggande. Uppsala kommuns strävan efter att skapa en tät, grön storstad där infrastruktur används klokt, transporter optimeras och människor bor tätt i levande stadsmiljöer följer UN Habitats riktlinjer för hållbart byggande i urbana regioner. Samtidigt är den täta staden helt beroende av landsbygden för sin försörjning. Stad och land hänger ihop, och det ömsesidiga beroendet blir allt mer tydligt i takt med klimatförändringar, kriser och extremväder. På få andra ställen blir detta lika tydligt som i Ultuna. Samtidigt som campus i framtiden måste förhålla sig till tät stadsbebyggelse, måste staden respektera de krav som SLU:s verksamhet ställer på den fysiska miljön.

SLU:s forskning och utbildning behandlar centrala aspekter av det mänskliga livet på jorden. Odling, djurhållning, urbanisering och hållbar markanvändning hamnar allt mer i fokus i takt med att klimatförändringarna ändrar livsförutsättningarna. Med detta i åtanke kan vi inte utesluta att satsningar (såväl akademiska som företagsinitierade) kan komma att bli aktuella kommande decennier. I utvecklingen på och runt campus bör sambandet mellan stad och land tydliggöras. Spe-las korten rätt kan stora synergier, både rörande arkitektur, flöden och synliga samband, uppnås.



Kommunikationerna till campus är redan i dagsläget väl utbyggda, men i och med dragningen av kapacitetsstark kollektivtrafik blir Ultuna än mer integrerat i stadens kollektiva transportstruktur. Miljövänliga och hälsofrämjande alternativ som även bidrar till en mer effektiv användning av ytor på campus bör premieras i den framtida utvecklingen av området, även om personbilen alltjämt fyller en viktig funktion för de som bor utanför kollektivtrafiknätet.

### KOMMUNIKATIONER OCH KOLLEKTIVTRAFIK

I takt med att staden växer i anslutning till Ultuna förändras förutsättningarna för mobiliteten. Idag kopplas campus ihop med övriga staden genom ett flertal busslinjer, och tillgängligheten med bil är mycket god. På campus finns stora sammanhängande ytor för markparkering. I framtiden kommer spår-vagnar rulla genom campus och omgivningen vara mycket tätare exploaterad. Spårvägen kopplar upp campus mot staden och minskar de upplevda avstånden, men ställer även upp en rad utmaningar. Det är mycket viktigt att tillse att den rör sig långsamt genom campus utan barriärer i form av staket. Ulls Väg är campus ryggrad och användbarheten för fotgängare och cyklisterna måste ställas i främsta rummet. Spårvägen kommer möjliggöra effektiva transporter och ökad tillgänglighet men det får inte ske på bekostnad av goda samband mellan institutionsbyggnaderna på vägens båda sidor. Det är av hög vikt att tillse att buller, vibrationer och elektromagnetiska fält inte stör den känsliga forskning som bedrivs i flera av byggnaderna.

I takt med att campus utvecklas påverkas också den interna parkeringssituationen. Campus har stora utbyggnadsmöjligheter, och flera av dessa platser hyser idag markparkering. En god tillgänglighet med bil är av stor vikt för SLU:s verksamhet då många studenter och anställda bor på landet, långt från sin arbetsplats. I den framtida utvecklingen av campus måste detta behov uppfyllas. Om detta sker genom bevarad markparkering, garage under nya hus eller separata parkeringshus behöver studeras när omfattning och innehåll av ny bebyggelse klarnat.

Genom förtätning av närområdet och förbättrad tillgänglighet med kollektiva transportmedel och cykel ökar utbudet av service och bostäder vilket sannolikt minskar behovet av kortare och längre bilresor. Bilpooler, parkeringsplatser för lastcyklar, lätt tillgängliga cykelgarage och andra aktiva åtgärder för hållbar mobilitet bör premieras vid nybyggnader inom området.





### ETT CAMPUS INOM PLANETENS GRÄNSER

All mänsklig aktivitet villkoras av planetens fysiska förutsättningar, och påverkar ekosystemen i stor och liten skala. Livsmedelsproduktion, konsumtion, transporter, byggande, tillverkning med mera har enorm inverkan på naturens kretslopp. Det moderna samhället har fjärrat sig alltmer från naturen, och vår materialistiska livsstil slår tillbaka mot oss i form av ett förändrat klimat, pandemier och massiv förlust av biologisk mångfald. Stad och land hänger ihop funktionellt sett, men de flöden som krävs för att försörja urbana regioner med energi och livsmedel är till stor del osynliga för gemene man. Det finns påtagliga vinster i att förstå flödenas miljöpåverkan, och agera framsynt för att minska påverkan på både natur och klimat.

SLU har en central roll i att möta framtidens stora utmaningar. Hur löser vi livsvillkoren med ett nytt, skiftande och oförutsägbart klimat? Hur skapar vi förutsättningar för en mångfald av biologiskt liv och för livsmedelsproduktion i ett alltmer urbaniserat samhälle? Hur kopplar vi ihop mänskliga

och natur igen? Genom forskning och kunskapsutveckling av frågeställningar som dessa, samt genom sitt geografiska läge i ett område under förtätning, är Campus Ultuna en plats där samtidens och framtidens utmaningar behöver bli synliggjorda – och bemötas.

Samtidigt har allt samhällsbyggande, där utvecklingen av campusmiljöer ingår, stor inverkan på närmiljö och ekosystem. Bygg- och anläggningsindustrin står idag för nästan 40 procent av energirelaterade koldioxidutsläpp (CO<sub>2</sub>) globalt. Om vi ska kunna möta samhällets behov och inte äventyra kommande generationers möjligheter att tillfredsställa sina behov - utan att överskrida jordens ekologiska resurser - kommer det krävas ett paradigmskifte inom byggande och förvaltning. Detta bör vara en grundförutsättning i campustvecklingen. Utmaningen blir att använda all den forskning och teknik som redan finns tillgänglig för att påbörja omställningen till ett samhälle där resurs- och energianvändning inte äventyrar framtida generationers liv på jorden.

## SWOT-analys Campus Ultuna

Med utgångspunkt i de förutsättningar som råder har en SWOT-analys tagits fram för Campus Ultuna. SWOT-analysen är en metod att definiera styrkor och svagheter hos ett område (i detta fall fokuseras helt på campus fysiska strukturer, ej på verksamheten), och utifrån dessa definiera möjligheter och hot. I den framtida utvecklingen gäller det att maximera styrkorna och tillvarata möjligheterna, samtidigt som svagheter åtgärdas och hot hanteras.

### Styrkor

- Modernt, ändamålsenligt campus i historiskt sammanhang.
- Varierade utemiljöer i direkt anslutning till byggnader.
- Hög teknisk och arkitektonisk nivå på byggnader.
- Nära samverkan mellan forsknings- och utbildningsmiljöer inomhus och utomhus.
- God tillgång till expansionsytor för att möta kärnverksamheternas framtida behov.

### Svagheter

- Stora byggnader med attraktiva inomhusmiljöer resulterar i viss uppdelning mellan olika grupper och centrumbildningar.
- "Underkritisk" social miljö med begränsat serviceutbud och låg aktivitet utanför arbetstid.
- Otydligt för besökare vilka delar av campus som är publika och vilka som är mer privata.

### Möjligheter

- Klok förtätning av närområdet bidrar till ökad servicenivå, bättre utbyte med omgivningen och synliggörande av kopplingen stad-land.
- Förbättrad transportinfrastruktur tillgängliggör campus för fler.
- Stor potential i att använda friställda ytor och lokaler för exempelvis start-ups och andra forskningsnära verksamheter.
- Utveckla best practice inom hållbar campusutveckling

### Hot

- Kraftig exploatering av campus och omgivningarna inskränker ytor för djurhållning och försöksfält, vilket kan leda till att viktig verksamhet tvingas flytta.
- Kapacitetsstark kollektivtrafik utformas så att den utgör en barriär genom campus och innebär störningar.
- Angränsande stadsutveckling stör känsliga miljöer på campus.
- Förändrat klimat ändrar förutsättningarna för odlingar och andra biotoper (torka, översvämningar, med mera).





## 06

## Vision och mål

## VISION CAMPUSPLAN ULTUNA 2022-2040

En vision uttrycker ett önskat framtida tillstånd att sträva mot. Visionen fungerar som en ledstjärna för arbetet med tillämpning av campusplanen och uttrycker vad Campus Ultuna ska vara med sikte på 2040. Följande vision har formulerats för utvecklingen av den fysiska miljön:

"Campus Ultuna – ett grönt kunskapsnav i mötet mellan stad och land, som visar vägen mot ett hållbart samhälle"

## Fördjupning av visionens delar:

- Campusmiljön ska vara en levande symbol för SLU:s vision, som med goda exempel visar på hur byggnader och utemiljöer kan utformas och förvaltas för att svara mot

vår tids stora utmaningar.

- Campus ska ge SLU bästa möjliga förutsättningar för att bedriva kärnverksamheterna – idag och i framtiden
- Campusmiljön ska även möjliggöra för SLU att visa upp kärnverksamheterna för omvärlden och leda nyttiggörande av forskningen.
- Campus ska vara en plats som inspirerar och bjuder in till lärande, kunskapsutveckling och innovation.
- I den pågående utvecklingen av Ultuna är det avgörande att campusmiljön får behålla sin särart och gröna karaktär när staden växer, samtidigt som campus integreras i stadsutvecklingen och söker innovativa synergier med omgivningarna.

## MÅL

Visionen för Campus Ultuna bryts i sin tur ned i fyra mål. Målen knyter an till de utmaningar och möjligheter som redogjorts för i tidigare kapitel, och ska på en övergripande nivå fånga upp alla de mer specifika frågeställningar som campusplanen har att besvara. Inom varje mål ryms i sin tur ett antal delmål. De strategier som presenteras i nästa kapitel ska sammantaget leda till att samtliga mål kan uppfyllas. Följande mål har fastslagits för utvecklingen av Campus Ultuna:

## Mål 1:

**Säkerställ verksamheternas långsiktiga behov**

Målet syftar till att säkerställa att de lokaler och utemiljöer som behövs för SLU:s verksamhet finns tillgängliga och kan utvecklas utifrån specifika behov. Detta genom att:

- Freda ytor inom campus för odlingar, växthus, parker och trädgårdar
- Bevara försöksfält och skapa platser för utomhusexperiment
- Säkerställ att ytor för djurhållning finns i anslutning till VHC
- Skapa utemiljöer med hög kvalitet för undervisning och forskning, demonstration och rekreation.
- Värna de unika natur- och kulturmiljöer som finns på campus och i dess omgivningar
- Utveckla god konnektivitet inom området med hänsyn till kärnverksamheter och naturvärden
- Utveckla ett anpassningsbart och flexibelt bestånd av ändamålsenliga miljöer - både inomhus och utomhus, som kan inrymma ett växande universitet med föränderliga behov
- Tillsäkra att det finns ändamålsenliga och attraktiva lokaler för ett växande näringsliv med bäring på SLU:s kärnverksamheter
- Fortsätta att utveckla bebyggelse och utemiljöer med högsta ambitionsnivå för såväl hållbarhet som arkitektonisk kvalitet

## Mål 2:

**Skapa en långsiktigt hållbar och robust campusmiljö som stärker biologiska värden och människors välbefinnande**

Målet syftar till att utveckla campus som en miljö med kapacitet att hantera förändringar och störningar, men också som en plats som stärker biologiska värden och människors välbefinnande. Detta genom att:

- Bevara, stärka och utveckla ekosystemtjänster samt biologisk mångfald på campus
- Utveckla och säkerställa gröna kopplingar, vilket möjliggör ekologiska spridningssamband över campus
- Nå målet om ett koldioxidneutralt campus år 2027, i enighet med SLU:s klimatmål
- Utveckla naturbaserade lösningar på problem avseende effekter från ett föränderligt klimat
- Värna och stärka mångfalden av olika landskapstyper som finns inom campus och i omgivningarna
- Utveckla campusområdet som en förebild när det gäller hållbar utveckling grundat i forskning och beprövad erfarenhet

## Mål 3:

**Förädla campus som trygg och attraktiv arbetsplats och livsmiljö**

Målet syftar till att utveckla sociala rum och funktioner som stärker campus som trygg och attraktiv livsmiljö för studenter och anställda. Detta genom att:

- Utveckla universitetsspecifika mötesplatser på campus för anställda och studenter, som kompletterar de mer inåtvända byggnadskomplexen
- Skapa goda förutsättningar för ett rikt studentliv, med miljöer där studenterna får ta plats
- Öka utbudet av attraktiva studentbostäder på campus
- Skapa förutsättningar för ökat serviceutbud genom en campusmiljö där människor trivs och vill stanna kvar

## Mål 4:

**Utveckla ett campus som synliggör kopplingen mellan stad och land**

Målet syftar till att skapa synergier med omgivningarna utifrån det unika läget i brytpunkten mellan det urbana och det rurala och utveckla campus som en publik destination för lärande. Detta genom att:

- Underlätta orienterbarhet för besökare på området och skapa en större tydlighet kring vilka platser som är publika och vilka som är privata
- Synliggöra SLU:s verksamhet på ett sätt som väcker intresse för den forskning, utbildning och innovation som sker på campus
- Synliggöra samband mellan stad och land avseende samspelet mellan människa, djur och ekosystem och ett ansvarsfullt brukande av naturresurserna
- Utveckla hållbara mobilitetslösningar, som möjliggör god tillgänglighet med olika trafikslag för såväl boende i Uppsala tätort som på landsbygden utanför



# 07

## Strukturplan och strategier

Den huvudsakliga uppgiften för denna campusplan är att skapa en struktur som fredar särskilt känslig verksamhet och säkrar expansionsytor för SLU, samtidigt som campus integreras i, och skapar synergier med den kommande stadsutvecklingen runt campusområdet. Då det inte föreligger något faktiskt behov av omfattande expansion av lokalytor har campusplanen att förhålla sig till ännu okända behov som ligger en bit in i framtiden.

Campusplanen syftar därför till att etablera en struktur som inte bygger bort möjligheten att tillgodose dessa behov – oavsett om de ska vara inomhus, utomhus eller både och – när de väl uppstår. Samtidigt ska strukturen adressera de utmaningar som finns för campusområdet idag och visa på möjliga vägar framåt mot måluppfyllelse för den samlade campusmiljön. Strukturplanen ska således förstås som ett ramverk som fylls med innehåll allteftersom behov uppstår.

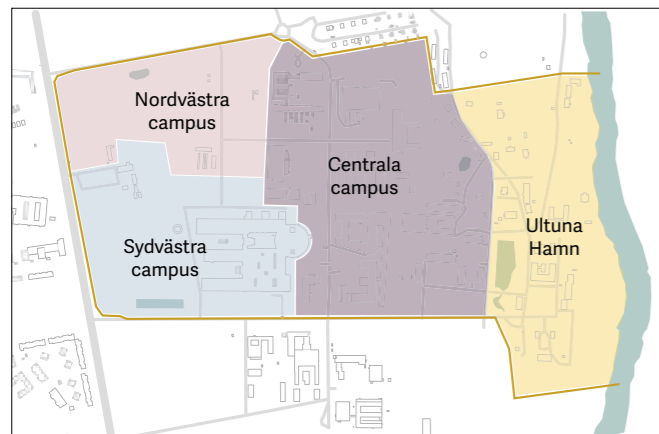
### STRUKTURPLANENS HUVUDDRAG

Strukturen utgår från att campus ska hållas samman som en grön kunskapsmiljö för SLU och angränsande verksamheter. Strukturen syftar till att skapa goda förutsättningar för:

- En väl avvägd blandning av bebyggelse och grönområden
- Utvecklade stråk och kopplingar som binder samman campusområdet och leder besökare rätt
- Fler studentbostäder på campus
- Stöd för ett aktivt campusliv
- Nya lägen för samverkan mellan akademien och näringslivet

### DELOMRÅDEN

Inom campus finns fyra huvudsakliga delområden som utvecklas med olika inriktning utifrån sina respektive förutsättningar. Nedan redogörs mer ingående för den framtida utvecklingen inom respektive delområde:



### 1. Nordvästra Campus

Nordvästra Campus ägs av Akademiska Hus och består idag av öppna gräsytor och betesmark. I framtiden kan ny bebyggelse och utvecklade utemiljöer växa fram på platsens villkor. Genom att anlägga en ny gatustruktur inom området, som kopplar samman Ulls väg med Dag Hammarskjölds väg och Veterinärsvägen, skapas en struktur där campus kan möta den framväxande stadsutvecklingen i omgivningarna. Här kan SLU, eller andra aktörer, växa när behov uppstår. Stora, generella kvarter eftersträvas, inom vilka byggnader, parkering, odlingar, växthus med mera kan lösas på olika sätt allt eftersom behov uppstår. För att säkerställa detta är det önskvärt att tekniska installationer med mera samlas upp och dras längs huvudstråken så långt det är möjligt. Mot gatorna genom och runt campus bör nya byggnader utformas så att de möter gaturummet med öppna bottenvåningar som stärker de nya stråken. Mot de mer störningskänsliga miljöerna kring VHC organiseras nya byggnader så att onödig genomfart försvåras.

Ett annat sätt att stärka huvudstråken kan vara att fortsätta utveckla de många alléerna inom och runt campus till ett stadsträdsarboretum, som etableras längs särskilt viktiga gaturum. Detta ger också ett utökat skydd till gatusträckningarna genom miljöbalkens skydd för alléer (7 kap. 11 §) samtidigt som det stärker de gröna kopplingarna över campus.

Det kombinerade park- och gaturum som planen visar i nord-sydlig sträckning mot Veterinärsvägen bör utformas så att dagvattendammar placeras i lågpunkter samtidigt som kvarter mot Dag Hammarskjölds väg inte blir för små. Önskvärt är också att en fortsatt dialog förs med berörda intressenter kring hur parkstråket kan fortsätta genom bebyggelsen norr om Veterinärsvägen. Om detta stråk hittar en bra form kan det bli ett uppskattat och väl använt rum på campus för såväl studenter och anställda som för promenerande besökare och boende i närområdet, som styr rörelsen bort från de mer störningskänsliga miljöerna i de sydvästra delarna av campus.

Områdesspecifika strategier:

- Etablera en gatustruktur med stora kvarter som kan inrymma ett varierat utbud, genom att samla tekniska installationer med mera längs huvudstråken.
- Låt nya byggnader gå hela vägen fram till gaturummen längs Veterinärsvägen samt i det nya stråket genom nordvästra campus. Bebyggelse möter Dag Hammarskjölds väg så nära gaturummet som möjligt.
- Skärma av och begränsa tillgänglighet till känsliga miljöer i sydvästra campus genom att leda besökare längs det nya stråket med hjälp av bebyggelsens och landskapets utformning.
- Försök så långt det är möjligt att koppla an huvudstråk mot stråk i den omgivande stadsutvecklingen norr och väster om campus.

## STRUKTURPLAN OCH STRATEGIER FÖR DELOMRÅDEN

### NORDVÄSTRA CAMPUS

Området ges en struktur som möjliggör både bebyggelse och andra användningar över tid.

- Gatustruktur med stora kvarter som kan rymma både bebyggelse, anläggningar och grönytor
- Nytt stråk från Dag Hammarskjölds väg till Ulls väg som strukturerande element
- Ett nytt parkrum med dagvattendammar i nord-sydlig riktning kopplar samman det nya stråket med Veterinärsvägen.
- Framtida byggnader placeras så att de möter upp gaturummen i huvudgatorna

### CENTRALA CAMPUS

Fortsätter förtätas på sikt, primärt med SLU:s verksamheter. Ulls väg är den naturliga huvudgatan med spårväg.

- Förtätning för SLU primärt längs Ulls väg
- Ulls väg stärks som huvudgata fler målpunkter och kollektivtrafik
- Visa upp verksamheten i strategiska lägen, bland annat genom att byggnader möter gaturummet med entréer och aktiva bottenvåningar
- Almas allé avslutas vid Ulls väg och ges på sikt ett nytt fondmotiv
- Utveckla studentbostäder i norr
- Centralt belägna större parkeringar flyttas på sikt



Campusområdet kompletteras med nya huvudstråk som sätter förutsättningarna för var och hur nya byggnader och utemiljöer kan utvecklas. Skrafferade områden (orange) visar utvecklingsytor inom vilka det är möjligt att uppföra nya byggnader eller anlägga utemiljöer när nya behov uppstår.

### SYDVÄSTRA CAMPUS

Området säkras för djurhållning.

- Känslig verksamhet skiljs av från omgivningen
- Almas allé avslutas vid Ulls väg
- Landskapet används som avgränsande element

### ULTUNA HAMN

Kulturmiljön kompletteras varsamt med fokus på biologisk mångfald och med en parkkaraktär som bidrar med ekosystemtjänster

- Fler studentbostäder
- Grönytor tillgängliggörs
- Nya användningar för befintliga byggnader





Ett nytt kombinerat park- och gaturum kring dagvattendammar utvecklas i nordvästra campus mellan det nya stråket och Veterinärvägen. Genomfartstrafiken sker på fotgängarnas villkor. Broparken Vallastaden, White arkitekter.



Byggnaders fasader längs det nya stråket genom nordvästra campus bör utformas så att de definierar rummets riktning och bidrar till att leda besökare rätt på campus. Entréer och målpunkter längs stråket stärker attraktiviteten. Wirtschaftsuniversität, Wien



Ett hunddagis kan ges en mer permanent placering i nordvästra delen av campus. Campus Canis, SLU Ultuna



Ytor för djurhållning fredas i de sydvästra delarna av campus. Djurhagar på sydvästra campus, SLU Ultuna

- Ge plats åt en mer permanent placering för hunddagis, som inte stör kringliggande verksamheter.
- Utveckla nya byggnader och utemiljöer för universitetsnära näringsliv inom delområdet

## 2. Sydvästra campus

Fakulteten för veterinärmedicin och husdjursvetenskap expanderar. Under kommande decennier ska mängden studenter öka och forskningen utvecklas. I närtid bedöms expansionen kunna ske inom befintlig byggnad, men nya behov kan uppstå som kräver större ytor. Dels kan det handla om behov av att bygga nya stallar i den västra delen av byggnadskomplexet, dels kan det handla om fler ytor för forskning och utbildning för att klara växande studentgrupper på utbildningar till veterinär och djursjukskötare.

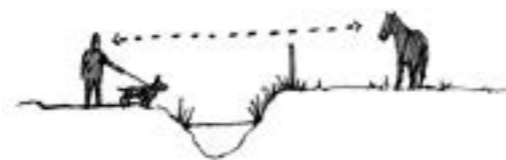
Vid sidan av detta behöver beteshagar och inlastningszoner ges en tydligare avgränsning mot omgivningen. En centralgestaltungsprincip i utvecklingsplanen är att utforma bebyggelse och landskap runt VHC på ett sådant sätt att stråk bryts och allmänheten hålls borta från djuren. Detta understöds av att Almas Allé avslutas vid Ulls Väg och nya byggnader runt VHC vänder framsidor mot omgivningen men slutna baksidor mot de delar dit allmänheten inte har tillträde. Beteshagar och

ytter för rangering och logistik fredas i sådan utsträckning att verksamhetens långsiktiga behov garanteras.

Diken, bäckar och dammar anpassade utifrån lågpunkter i landskapet anläggs för att utgöra ett avgränsande element. En sådan utformning möjliggör, utöver dagvattenhantering, att visuella kopplingar mot störningskänsliga verksamheter kan bevaras utan att förbipasserande kan nå hela vägen fram.

Områdesspecifika strategier:

- Reservera ytor för VHC:s kommande expansionsbehov.
- Avsluta Almas Allé vid Ulls väg och begränsa framkomligheten för trafik och gående norr om VHC.
- Skärma av beteshagar runt VHC med hjälp av diken, bäckar och dagvattendammar.



Dagvattendammar och diken skärmar av djurhagar och skapar avstånd mot de publika stråken på campus samtidigt som siktninjer bevaras.

## 3. Centrala campus

Den nya spårvägen innebär att Ulls väg stärks som huvudsaklig kommunikationsväg genom campus. Detta innebär att fler människor kommer att passera genom campus med kollektivtrafik vilket rätt förvaltat utgör en möjlighet att visa upp SLU:s verksamhet och en inbjudande campusmiljö för omvärlden. Strategin för delområdet syftar därför till att förtätning längs Ulls väg bör utgöra förstahandsvalet när framtida behov av lokaler uppstår. Befintliga byggnader längs Ulls väg möter inte gaturummet. Överdimensionerade förgårdar, avsaknad av entréer och i flera fall stora parkeringsytor framför byggnader ger ett samlat intryck av SLU:s byggnader som avståndstaggande. I den framtida utvecklingen av området runt Ulls väg bör tillkommande bebyggelse utformas så att fasader går hela vägen fram till gaturummet och möter trottoarer med bottenvåningar med ett aktivt innehåll. De stora förgårdsrummen kan kompletteras med inbjudande utemiljöer eller mindre paviljongbyggnader, som på olika sätt visar upp SLU:s verksamhet för förbipasserande. De stora parkeringsytor, som har en negativ inverkan på både upplevelsen av stadsrummets utformning och bilden som visas upp av campus bör på sikt brytas upp i mindre ytor och flyttas till mindre attraktiva lägen längre bort från huvudstråken på campus. Detta gäller särskilt för hela ytan direkt norr om VHC framför Friskis och Svettis, som

med sitt centrala läge gör denna plats lämplig för en större verksamhetsbyggnad. I dagsläget föreligger som tidigare nämnts inget behov av någon sådan, och de byggnader som idag står på platsen bedöms stå kvar under överskådlig tid. På sikt bör dock Almas Allé ges en tydlig avslutning väster om Ulls väg. På detta sätt markeras gränsen mot VHC:s verksamhetsytor tydligare och det centrala stadsrummet får en klarare urban form.

Området öster om Ulls väg genomgick en omfattande förändring under 2010-talet. Det består till stora delar av moderna, ändamålsenliga hus och väl gestaltade utemiljöer. Kvar finns vissa utvecklingsmöjligheter. Söder om Ulls hus kan en ny byggnad uppföras. Möjlighet finns för en publik profilbyggnad som möter korsningen Ulls väg - Ultunaallén och markerar SLU:s närvaro i det växande Uppsala. Även norr om Biocentrum finns utvecklingspotential i de ytor som idag används som parkeringsplatser samt i den friställda byggnaden som tidigare inrymde MVM. Allra längst i norr finns ett utmärkt läge för studentbostäder.

Där Ulls väg möter Ultunaallén kommer ett nytt hållplatsläge för spårvägen att placeras. I denna korsning finns goda förutsättningar för att utveckla en ny sydlig entré till campus, som borde kunna bära ett visst serviceutbud.





Ett stadsträdsarboretum kan vara ett effektivt sätt att etablera befintliga och nya huvudstråk på campus, samtidigt som det bidrar till att stärka biologisk mångfald och även kan användas i undervisningssyften.  
Bild från Dronning Eufemias Gate, Oslo.

#### Områdesspecifika strategier

- Lägen längs Ulls väg bör utgöra förstahandsvalet när SLU har behov av nya byggnader.
- Låt byggnader möta gaturummet med entréer och aktiva bottenvåningar.
- Komplettera de stora förgårdsrummen med attraktiva platser och rumsbildande mindre paviljonbyggnader som visar upp SLU:s verksamhet.
- Bryt upp och flytta parkeringsytorna till mindre attraktiva lägen.
- Utveckla en ny entré till campus i anslutning till hållplatsläget i korsningen Ulls väg-Ultunaallén.
- Komplettera verksamhetsbebyggelsen med studentbostäder i norr.
- Skapa platser för nyttiggörande innovationsverksamheter i lägen som vänder sig mot de publika stjärken genom campus.

#### 4. Ultuna hamn

Det historiska Ultuna utgör en stor tillgång för campus. Dels som rekreations- och bostadsområde, men även som destination. Det rika kulturhistoriska arvet stärker upplevelsen av campusmiljön som "en äkta plats" – en eftertraktad kvalitet i all områdesutveckling, om än sällsynt. Genom att förvalta karaktären i byggnader och utemiljöer samtidigt som nya användningsområden skapas kan campusmiljön bli en plats som

människor skapar djupa känslomässiga band till, men som också svarar mot faktiska behov.

Området är kulturskyddat och inga nya byggnader får uppföras. Däremot har många av byggnaderna under senare år renoverats och givits ett nytt innehåll. Möjlighet finns alltjämt att omvandla ytterligare några hus till studentbostäder.

Vidare bör stråken ner mot Fyrisån ses över så att en större tydlighet råder kring hur campus och årsmiljön kopplas ihop. En särskilt viktig koppling att utveckla är den från Almas Allé i höjd med Kunskapsparken vidare ner mot Kronås- och Vindbrovägen. Det starka skyddet av de gravsättningar från järnåldern som finns i sluttningen omöjliggör mer omfattande ingrepp, men det borde vara möjligt att tillskapa en mer naturlig fortsättning av Almas Allé österut. De historiska vandringar som redan idag utgår från campus kan synliggöras än mer genom skyltning och informationstavlor, ljussättning och andra åtgärder som tydligt pekar ut slingorna.

I samband med att spårvägen byggs ut över Fyrisån finns en möjlighet att också skapa en ny koppling över vattendraget även för gående och cyklister. Detta skulle kunna tillgängliggöra rekreationsområdet i Ultuna Hamn för fler och samtidigt underlätta vandringar ut i naturområdena öster om Fyrisån. Sammanfattningsvis ska Ultuna Hamn utvecklas varsamt med satsningar på kulturmiljö, med fokus på biologisk mångfald i parkmiljö.



Råa ytor kan utgöra en kvalitet. Friställda byggnader kan ges tillfällig användning och utvecklas till platser för experiment, möten och innovationer.  
Bild från The Plant, Chicago – en byggnad dedikerad till cirkulära flöden och urban livsmedelsproduktion.

#### Områdesspecifika strategier

- Utveckla student och forskarbostäder i den befintliga bebyggelsen.
- Skapa nya användningar för befintliga byggnader.
- Utveckla vandringar som synliggör det kulturhistoriska landskapet med campus som utgångspunkt.
- Förvalta karaktären i byggnader och vidareutveckla parkmiljön med fokus på kulturhistoriska värden och biologisk mångfald.

#### STRATEGIER FÖR HÅLLBAR CAMPUSUTVECKLING

De områdesspecifika strategierna kompletteras av två strategier för hållbar campusutveckling som omfattar hela campusmiljöns fortsatta utveckling.

##### Bygg för ökad resiliens med regenerativ design

Inför varje framtida exploatering och landskapsingrepp måste förutsättningar för ett funktionellt, fungerande och robust campusområde tillskapas där både människa och ekosystem är vinnare. Att bygga in resiliens i livsmiljön på campus, det vill säga kapacitet att hantera förändringar och förebygga störningar, är en kvalitet som blir allt mer akut i och med exempelvis effekterna av pågående klimatförändringar, en framtida energikris eller störningar i livsmedelsförsörjningen. Det vi

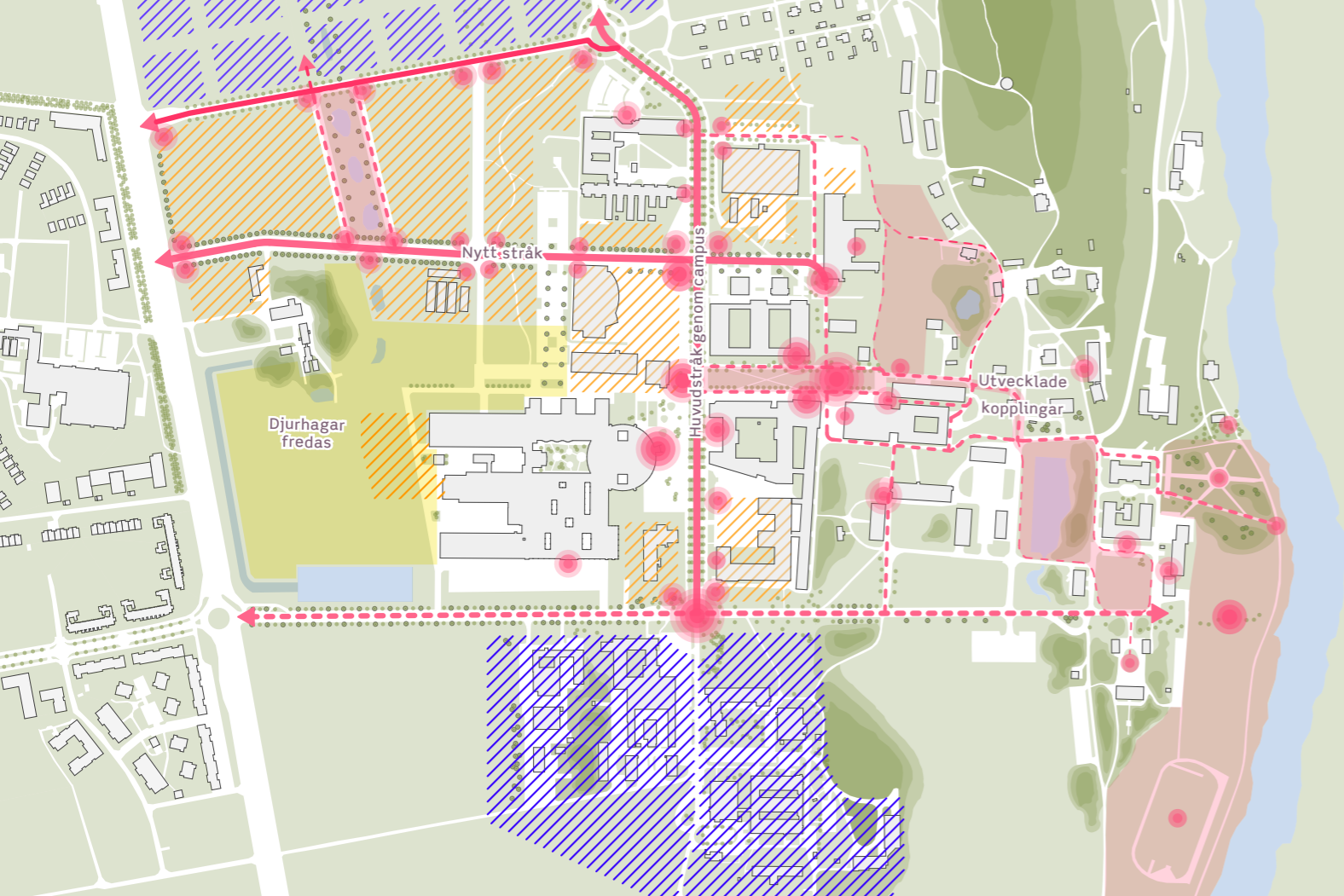
med säkerhet vet är att livet på jorden är i ständig förändring och vi behöver ta höjd för mer eller mindre oväntade händelser. Varje tillägg på campus bör ses som en möjlighet till innovation och förnyelse, samt ett tillfälle att skapa nya, regenerativa system på platsen genom att arbeta utifrån ett resiliensstänkande\*. Det viktigaste är att säkerställa en långsiktigt hållbar tillgång av de väsentliga ekosystemtjänster människan är beroende av i kombination med starkt social hållbarhet.

"Resiliens kan beskrivas som kapaciteten i ett system att kunna anpassa sig vid en förändring och fortsätta utvecklas. Ett resilient system kan stå emot chocker och störningar, eller till och med använda en störning som katalysator för förnyelse och innovation"

Exempel på åtgärder för ökad resiliens är:

- Förvalta konnektivitet genom att utvärdera hur nya tillägg på campus kan stärka gröna kopplingar och minska fragmentering av landskapet samtidigt som människans mobilitet säkerställs





- Målpunkt
- Huvudstråk
- - - Sekundärstråk
- Viktiga publika parkrum
- Ytor ej tillgängliga för allmänheten
- Utvecklingsområde på campus
- Framtida stadsutveckling

Principskiss för stråk och målpunkter på campus. Ett nytt huvudstråk etableras i nordvästra delen av campus. Bebyggelsen och landskapet utformas så att den skärmar av känslig verksamhet i sydvästra campus och ett system av målpunkter där stråk korsas kompletterar redan befintliga målpunkter på campus. Ulls väg prioriteras för framtida byggnader med entréer mot gaturummet.

- Bevara mångfald och redundans. Använd monokulturella grönytor samt befintlig och framtida ny bebyggelse för att till skapa fler ekosystemtjänster, genom exempelvis variationsrika ängsmarker, grönskande biotoppar och växtvägar.
- Utveckla en hög och komplex adaptionsförmåga. Bygg med landskapets topografi och använd naturbaserade lösningar på utmaningar avseende effekter från ett förändrat klimat. Använd landskapets beskaffenhet och låt naturen så långt det går göra jobbet gällande klimatanpassning. Det kan handla om att styra placering av ny bebyggelse i relation till topografi för minskad översvämningrisk, utökad och förbättrad dagvattenhantering genom naturlig infiltration och mer kronäckning av träd för skugga på campus vid värmeböljor.
- Förorda långsiktigt hållbara, cirkulära, regenerativa system, kretslopp och återkopplingsmekanismer i nya byggnader och anläggningar på campus. Detta kan innebära ny bebyggelse i trä, passivhus med minimal energiförbrukning, slutna lokala kretslopp för vatten och avlopp och slutna lokala kretslopp för mat och matavfall.
- Förorda lokal energiproduktion. Det är också relevant att inventera system i befintliga byggnader, såsom värme, el,

ventilation, vatten, avlopp för att se var och hur dessa kan kretsloppsanpassas eller ge positiva tillskott till närmiljön.

Ytterligare åtgärder för ökad resiliens på campus kan vara att bredda deltagandet och låta fler komma till tals i nya projekt för att få in fler perspektiv i planeringen. Det finns också potential att uppmuntra lärandet om människans roll i lokala ekosystem genom att synliggöra campus unika naturmiljöer på nya sätt. Dessutom kan fler små aktörer och föreningar tillåtas förvalta mindre ytor på campus, exempelvis genom odling.

Som en ledande aktör i att hitta långsiktigt hållbara lösningar på komplexa utmaningar bör SLU:s (och Akademiska Hus) campus utvecklas efter principer som stärker det ekologiska sammanhanget. Att använda regenerativ design handlar om att gå bortom lösningar som enbart minskar vår negativa miljöpåverkan och istället anlägga ett förhållningssätt som syftar till att förbättra och livliggöra ekosystem och livsmiljöer på de platser som tas i anspråk.

#### Utveckla koncentrationer av målpunkter i strategiska lägen på campus

För att vidare bidra till ökad aktivitet och interaktion, samt underlätta orienterbarhet på campus, behöver den befintliga



Konstnärliga installationer, interaktiva utställningar och experimentytor – eller ett väldigt långt fotbollsspel – är alla exempel på målpunkter som ökar potentialen för möten och interaktion mellan människor. Bild från Piazza Gae Aulenti, Milano

miljön kompletteras med tydligare stråkhierarkier och fler målpunkter. När nya delar utvecklas behöver på motsvarande sätt nya målpunkter tillskapas längs de nya stråk som strukturlan identifierar.

Målpunkter bör byggas kring en funktion som människor använder i sin vardag, exempelvis ett hållplatsläge eller en huvudentré till en byggnad, och därefter kompletteras med funktioner som människor väljer att använda på sin fritid, exempelvis en trevlig restaurang eller en inbjudande parkmiljö. För att stärka målpunkterna ytterligare behöver de även svara mot sociala behov, exempelvis genom att placera något som människor kan titta på eller ännu hellre interagera med och kring. Konstnärlig utsmyckning, utställningar, interaktiva experimentytor men även utegym eller pingisbord är alla exempel på målpunkter som människor kan interagera kring. Målpunkter bör vidare placeras i korsningar där stråk möter varandra, och gärna på platser med behagligt microklimat. Målpunkterna bör också placeras så att det är möjligt att se åtminstone en ytterligare målpunkt från varje läge (se figur Principskiss för målpunkter på campus).

Utifrån tanken om att synliggöra kärnverksamheterna ligger det nära till hands att tänka sig att målpunkter kan byggas runt centrumbildningarna, men även vid andra centrala funk-

tioner på campus som har ett undervisnings- eller forskningsnära innehåll. Konsten på campus kan nyttjas som ett sätt att skapa intresse för och inspirera till lärande om de viktiga frågorna som SLU arbetar med.

Strategin syftar även till att säkerställa att korta avstånd mellan verksamhetsytorna inne och ute kan bevaras. Exempel på viktiga samband är närheten till djurhagar för de som är verksamma på VHC samt korta avstånd till en bred variation av olika biotoper, försöks- och experimentanläggningar för studenter och forskare på NJ-fakulteten.

Exempel på åtgärder för skapa fler attraktiva mötesplatser på campus är:

- Betrakta hela campusområdet som ett system av sammankopplade mötesplatser som tillsammans skapar en attraktiv helhet.
- Bygg runt de platser som redan finns och används, och komplettera dem med sådant som saknas
- Skapa nya lägen för målpunkter genom att vända entréer mot huvudstråken
- Placera målpunkter i korsningar mellan stråken
- Bevara och stärk kopplingar mellan verksamhetsytorna inne och ute, med korta avstånd och goda visuella kopplingar mellan miljöer.





# 08

## Fortsatt campusutveckling

### FORTSATT ARBETE

Campusplanen är ett ramverk för den framtida fysiska utvecklingen och ett strategiskt planeringsverktyg. Den ligger till grund för fortsatt arbete och fördjupade planer för enskilda områden. Planen kommer då att omsättas allt eftersom den fysiska miljön behöver utvecklas exempelvis i samband med framtida verksamhetsutveckling, fastighets- och lokalprojekt.

I kommande arbete är det viktigt att säkerställa att förutsättningarna som planen baseras på fortfarande råder. Därefter ska det ses över hur aktuellt projekt bidrar till att nå planens mål. Egna mål inom respektive område eller projekt

kan behöva formuleras baserat på mål och strategier i denna plan. Framtida projekt bidrar på så vis till att realisera planen stegvis.

Campusplanen har tagits fram i bred samverkan mellan SLU, Akademiska Hus och kommunen och även genomförande kommer att kräva samarbete med många aktörer. Utvecklingen av den fysiska miljön blir alltmer komplex och olika parter har olika förutsättningar och möjligheter. En viktig framgångsfaktor är en dialog med sakägare och intressenter med gemensamt fokus på campusplanens mål.





## PROJEKTORGANISATION

### Styrgrupp

Maria Knutson Wedel, Rektor, SLU  
Martin Melkersson, Universitetsdirektör, SLU  
Peter Bohman, Marknadsområdesdirektör, Akademiska Hus  
Frida Melin, Fastighetschef, Akademiska Hus  
Emma Brihall, Studentrepresentant, SLUSS  
*Projektledningen är adjungerad*

### Projektledning

Christian Wallenborg, Projektledare Akademiska Hus  
Johan Lindersson, Stf. projektledare SLU  
Fredrik Rosenhall, Uppdragsansvarig Inobi  
Martin Livian, Projektledare, Probility

### Arbetsgrupp

Petter Åkerblom, NJ-fakulteten SLU  
Johan Bröjer, VH-fakulteten SLU  
Olle Håstad, VH-fakulteten SLU  
Emelie Wade, Landskapsarkitekt SLU Alnarp  
Mårten Granert-Gärdfeldt, Kommunikatör SLU  
Johan Elfström, Uppsala kommun  
Alice Johnn, Studentrepresentant  
Linda Vidlund, Överbibliotikarie SLU  
Lina Strömstedt, Senior Innovation & Business Advisor, SLU Holding  
Magnus Schön, Landskapsarkitekt /hållbarhetsexpert, Kod Arkitekter

### Layout och bild

Rapportlayout: Akademiska Hus och Probility

#### Planer och illustrationer:

Inobi, sid. 9, 43, 48.  
KOD, sid. 27, 28, 29, 30, 31, 35 n.  
Probility, sid. 15, 42, 44,  
Uppsala kommun, sid. 35 ö.

#### Foto:

Arkivbild, sid. 12-15.  
Bergslagsbild, sid. 10, 34.  
Campus Canis, sid. 45 v.  
Emma Brihall, sid. 33.  
Jenny Svénnås-Gillner, sid. 19.  
Johan Wahlgren, sid. 21 ö.  
Ken Pils, sid. 44 v.  
Mark Harris, Framsida, sid. 4, 17, ö.v, 17 n.v,  
Martin Livian, sid. 7, 17 ö.h, 17 n.h, 18 n.v, 18, n.h, 19 n.v, 19 n.h, 20, 23, 32, 36, 37,  
44 h, 45 h, 47, 49.  
Mikael Wallerstedt, sid. 18 ö.v, 18 ö.h.  
Ola Kjellbye, sid. 25, 50, 51.  
Oscar Friberg, sid. 22.  
Patrik Söderman, sid. 21 n.  
Petter Åkerblom, sid. 38, 46.

slu.se

akademiskahus.se



